

**MACENAUER** | VELKOOBCHOD A MALOOBCHOD  
S AKVARISTICKÝM ZBOŽÍM

ODDĚLENÍ AKVARIJNÍCH RYB: pondělí - pátek: 7:00 - 15:30 hodin

📍 Bláhova 312, 530 02 Pardubice – Ostřešany, Czech Republic

☎ +420 603 278 474 ✉ fish@macenauer.cz 🌐 www.macenauer.eu

Copyright & Text 2024 (C) Jaroslav Macenauer, Ing. - AKVARIUM • Photo (C) Ing. Jaroslav Macenauer ml., Luboš  
Lang případně jiní uvedení autoři. Infographic (C) Jana Faltejsková

# NAŠE NEJLEPŠÍ AKVARIJNÍ RYBY



**MACENAUER**  
Váš dodavatel akvarijních ryb



# Tradice se předává z generace na generaci

Příběh naší firmy se začal psát již v roce 1952, kdy zakladatel firmy Jaroslav Macenauer dostal od svých rodičů své první akvarijní rybičky - "tetrazóny". V ten moment ho akvaristika uchvátila natolik, že se jí věnuje do dnešních dnů. V předrevoluční době jsme se, převážně na chovatelské úrovni, zaměřovali na rozmnožování vzácných druhů ryb z afrických jezer Malawi a Tanganjika (Altolamprologus, Pseudotropheus, Neolamprologus, Tropheus, aj.). V tomto období předsedal Československému klubu chovatelů cichlid Ing. Jaroslav Macenauer, CSc. Následně v roce 1990 založil firmu Jaroslav Macenauer, Ing. - AKVARIUM fungující do dnešních dnů.

Syn Ing. Jaroslav Macenauer ml. v rodinné tradici pokračuje. Zkušenosti s chovem akvarijních ryb a bezobratlých živočichů publikoval v tištěném časopise Akvárium - Terárium. V současné době realizuje individuální akvária na míru se zaměřením na moderní aquascaping a specializuje se na usnadnění provozu akvária pomocí automatizace a smart technologií. Každoročně předává své zkušenosti akvaristům v rámci pořádaných odborných školení.



# Kvalita akvarijních ryb na prvním místě

Firma Macenauer se již více než 35 let věnuje akvaristice na nejvyšší úrovni. Široká základna chovatelů v České republice a Slovensku a její dobrá znalost nám umožnila vykupovat nejkvalitnější tropické ryby z místních chovů pro distribuci na tuzemském trhu. Vysoká kvalita a dobrá pověst odchovaných akvarijních ryb umožnila naší firmě další růst a orientaci na export do celého světa. Mimoto jsme přímým exkluzivním distributorem více než 20 vybraných světových značek\*, akvárií, techniky, dekorací, přípravků, krmiv i akvarijních rostlin.

# Naše chovna akvarijních ryb

Součástí našeho firemního areálu v Ostřešanech u Pardubic je již více než 25 let chovna akvarijních ryb o objemu 30.000 litrů vody. Použité moderní technologie - např. akvarijní technika s nízkým odběrem a solární ohřev vody, snižují náklady na provoz a šetří naši planetu. V našich nádržích aklimatizované a nebo odchované akvarijní ryby a vodní živočichové jsou krmeny výhradně superprémiových krmivem Hikari. Rozvoz akvarijních ryb, vodních živočichů a tropických rostlin zajišťujeme našimi vyhřívanými vozy Ford Transit nebo certifikovanými kurýry přepravy zvířat ve speciálních termoizolačních boxech.



# Naše světové značky





# Dělení akvarijních ryb a vodních živočichů

V současné době firma Macenauer dodává do akvaristik a akvaristům více než 2.000 druhů tropických a studenodvodních ryb. Dělení na čeledi, řády a druhy je komplikované, navíc se neustále mění a vyvíjí. Proto je daleko praktičtější základní dělení akvarijních ryb a vodních živočichů, které si zde představíme:



## Bezobratlí (Caridea)

Jedná se o tropické korýše - krevety, raky a kraby vhodné do tropických akvárií/paludárií. Většinou se chovají odděleně nebo ve společenství menších druhů ryb. Samostatnou skupinou jsou užiteční vodní šneci, odstraňují zbytky potravy a řasy, hodí se do společenských akvárií.



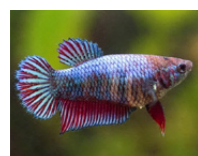
## Gavúni (Alteriniformes)

Duhovky žijí v jezerech vzniklých vulkanickou činností jihovýchodní Asie, Austrálie a Oceánie. Jak už název napovídá v dospělosti září všemi barvami, většinou jsou většího vzrůstu okolo 10 cm, v akváriu nenápadně akvarijní rostliny a vůči ostatním druhům ryb jsou mírumilovné. Zdržují se ve střední části nádrže, rozmnožují se vypouštěním jiker ve volné vodě.



## Kaprovití (Cyprinidae)

Oblíbená skupina tropických ryb zahrnující parmičky, dánia a rasbory pocházejících převážně z Asie. Jsou o něco větší a méně náročné než tetřičky, kladou jikry. Mezi studenodvodní „členy“ řádu patří závojnky, KOI kapři i nám dobře známý český kapr obecný.



## Labyrintky (Anabantoides)

V akvaristice nejčastěji bety bojovnice, čichavci, halančici a rájovci. Ryby se vyskytují ve stojatých tropických vodách Asie a Afriky chudých na kyslík, proto mohou dýchat atmosférický vzduch pomocí tzv. „labyrintu“. Rybky se hodí do společenských akvárií a zdržují se blíže k hladině.



## Tetrovití (Characidae)

Pocházejí z jižní a střední Ameriky nebo Afriky. V akvaristice jsou velmi populární. Jsou často velmi barevné a živé, chovají se v hejnech o počtu nejméně 6-8 ryb, vhodné do společenských akvárií. Zdržují se převážně ve střední části nádrže. Ryby kladou jikry a jejich rozmnožování je náročnější.



## Sekavcovití (Cobitidae)

Sekavci (mřenky) pocházejí z jihovýchodní Asie a Indie. Často jsou mylně zaměňovány se sumci, mají protáhlejší a obléjší tělo. Mřenky jsou aktivní a rychlé, v akváriu potřebují úkryty. Svým původem se nejvíce hodí do společnosti kaprovitých ryb. V přírodě se živí larvami hmyzu, v akváriích se nerozmnožují.



## Sumci (Siluriformes)

Velmi bohatý řád ryb zahrnující krunýřovce, pancéřníčky, peřovce a sumce zdržujících se u dna s menšími očima, vyskytující se na všech kontinentech světa (mimo Antarktidy). Někteří jsou výhradně býložraví jiní jsou všežraví, řád zahrnuje i masožravé druhy. To je vždy třeba zohlednit v podávané potravě. Patří do každé nádrže, jsou velmi užiteční, jelikož odstraňují zbytky potravy a nebo požírají řasu v akváriu.

# Akvarijní ryby a vodní živočichové od A až po Z

V našem katalogu NAŠE NEJLEPŠÍ AKVARIJNÍ RYBY Vám představujeme více než 200 nejžádanějších druhů akvarijních ryb a vodních živočichů z naší nabídky.

Na našich stránkách [ryby.macenauer.eu](http://ryby.macenauer.eu) je u každé akvarijní ryby a vodního živočicha uveden kompletní popis a informace o péči pomocí piktogramů. Často se setkáváme s dotazem kolik ryb můžeme dát do akvária? Na to existuje jednoduché pravidlo = 1 cm ryby na 1 litrů vody. Při výběru ryb myslíte na to, že zhruba 30% osazenstva mají být ryby a živočichové pečující o čistotu akvária. Samozřejmě, že není možné zkombinovat všechny ryby dohromady, tomu se budeme věnovat na samostatné stránce „Soužití akvarijních ryb“. A teď se už pusťte do prohlížení jednotlivých druhů a plánování osazenstva Vaší vysněné nádrže.



## Akvarijní ryby - kategorie piktogramů

|                 |  |
|-----------------|--|
| teplota vody    |  |
| pH vody         |  |
| krmivo          |  |
| osvětlení       |  |
| chov            |  |
| obtížnost chovu |  |
| výskyt v nádrži |  |
| velikost nádrže |  |



piktogramy



# Naše nejlepší akvarijní ryby a živočichové

Kompletní nabídku všech druhů akvarijních ryb a vodních živočichů v naší nabídce naleznete na [www.macenauer.eu](http://www.macenauer.eu)



## *Aequidens pulcher Blue Electric*

Akara modrá - blue neon



Kód: 355

Dlouhověká ryba, nepříliš snášenlivá. Tělo má šedé s modrými skvrnami a tmavými příčnými pruhy. Obhazuje svůj revír. Jejich výkaly silně znečišťují vodu a je tedy nutná její pravidelná častá výměna. V neudržovaném akváriu trpí chorobami.

|               |   |
|---------------|---|
| Původ:        | Střední a Jižní Amerika: Trinidad a Venezuela.          |
| Snášenlivost: | Poměrně klidné rybky, v době tření je pár teritoriální. |
| Dorůstá:      | 15 - 19 cm  |



## *Ancistrus sp. Gold*

Krunýřovec zlatý



Kód S: 90120 | Kód L: 90121 | Kód XL: 90122

Krunýřovec zlatý je ryba nenáročná na chov a je prospěšná svými čistícími schopnostmi. Tento Ancistrus má zlaté až zlatožluté zbarvení. Teritoriálně se k sobě mohou chovat jen samci stejného druhu. Samci mají na rozdíl od samic v dospělosti četnější a větší výrůstky na hlavě.

|               |   |
|---------------|---|
| Původ:        | Kříženec  |
| Snášenlivost: | Vůči samcům o stejné nebo menší velikosti čeledi lorica-riidae je teritoriální. |
| Dorůstá:      | 10 - 15 cm  |



## *Ancistrus sp. L.F.*

Krunýřovec závojevý



Kód S: 90110 | Kód L: 90111 | Kód XL: 90112

Krunýřovec long fin je dlouhoploutvá forma Krunýřovce obyčejného. Ancistrus sp. dorůstá až do velikosti 10-15 cm a může se dožít až 10 let. Tento Ancistrus má hnědé až tmavohnědé zbarvení s nepravidelnými světlými skvrnami. Mladí upřednostňují rostlinnou potravu.

|               |   |
|---------------|---|
| Původ:        | Kříženec  |
| Snášenlivost: | Vůči samcům o stejné nebo menší velikosti čeledi lorica-riidae je teritoriální. |
| Dorůstá:      | 9 - 15 cm   |



## *Ancistrus sp. Super Red*

Krunýřovec super red



Kód: 90135 | Kód XL: 90136

Je to klidná ryba žijící u dna. Aktivní je hlavně v noci. Zbarvení je syté oranžové až červené, břišní oblast má světlejší. Dospělý sameček obhazuje teritorium. Pro vybraný pár postačí středně velká nádrž bez osázení, s vloženou břidlicí, kameny, jeskyněmi nebo trubkou.

|               |  |
|---------------|--|
| Původ:        | Amazonie   |
| Snášenlivost: | Vůči samcům svého druhu je teritoriální, jinak klidný a mírumilovný. |
| Dorůstá:      | 10 - 15 cm   |



## *Aphyocharax rubripinnis/anisitsi*

Tetra červenoploutvá



Kód: 30100

Hejnová hbitá ryba, která vyžaduje dostatek prostoru k plavání. Tělo štíhlé, parmovité. Zbarvení stříbřité zelenkavé, s tmavočervenými ploutvemi. Jen prsní ploutve a horní lalok ocasní ploutve jsou bezbarvé. Jsou to rybky nenáročné, snášenlivé, všežravé, žijící v houfu.

|               |   |
|---------------|---|
| Původ:        | Jižní Amerika: Argentina, Brazílie, povodí řeky Paraná. |
| Snášenlivost: | Hejnová, klidná, společenská ryba.                      |

Dorůstá: 4-5,5 cm



## *Apistogramma agassizi Double Red*

Cichlidka agassizova double red



Kód: 1150

Krásná, atraktivně zbarvená ryba. Velice citlivá na chemické znečištění, špatně snáší vyšší hladiny NO3 (30 mg/l už je na hranici). Tělo má stříbřité modré s černými pruhy, ocas klinovitý. Nepořizujte si do nádrže více samečků, protože by spolu bojovali, což by mohlo skončit smrtí všech, mimo nejsilnějšího.

|               |   |
|---------------|---|
| Původ:        | Jižní Amerika: povodí Amazonky, Brazílie, Peru                            |
| Snášenlivost: | Potřebuje hodně prostoru a skrýš. Pokud je v nádrži chován jen jeden pár. |

Dorůstá: 5 - 9 cm



## *Apistogramma cacatuoides Double Red*

Cichlidka kakadu double red



Kód: 1330 | Kód L: 1331

Krásná ryba s průhlednou ocasní ploutví. Nádrž by měla být prostornější, s upraveným dnem z větších tmavých kamenů a kořenů, mezi nimiž si samičky vytváří svá teritoria. Osázení nádrže je vhodné nižšími trsovitými rostlinami v kombinaci s druhy jemnějšími.

|               |   |
|---------------|---|
| Původ:        | Jižní Amerika: Amazonie (Brazílie, Peru).   |
| Snášenlivost: | Klidná ryba, pouze v období tření je agresivní. Hodí se do prostorných společenských akvárií. |

Dorůstá: Samečci dorůstají do velikosti 10 cm, samice 4-5 cm.



## *Apistogramma cacatuoides Orange*

Cichlidka kakadu orange



Kód: 1370 | Kód L: 1371

Krásná ryba s průhlednou ocasní ploutví. Nádrž by měla být prostornější, s upraveným dnem z větších tmavých kamenů a kořenů, mezi nimiž si samičky vytváří svá teritoria. Osázení nádrže je vhodné nižšími trsovitými rostlinami v kombinaci s druhy jemnějšími.

|               |   |
|---------------|---|
| Původ:        | Jižní Amerika: Amazonie (Brazílie, Peru).   |
| Snášenlivost: | Klidná ryba, pouze v období tření je agresivní. Hodí se do prostorných společenských akvárií. |

Dorůstá: Samečci dorůstají do velikosti 10 cm, samice 4-5 cm.



\*Pořízené fotografie akvarijních ryb a vodních živočichů zpravidla vyobrazují dospělého (plně vybarveného) jedince.

\*Pořízené fotografie akvarijních ryb a vodních živočichů zpravidla vyobrazují dospělého (plně vybarveného) jedince.



**Astronotus ocellatus**

Vrubozubec paví



Kód: 2700

Není dobré dávat je do akvária s malými rybkami, lepší je chov mít třeba s kančiky nebo třeba s piraněmi. Nebojí se zaútočit na ruku, takže je třeba opatrnosti, ovšem lze je naučit přijímat potravu z ruky. V nádrži neustále něco přehrabují a přemísťují.

|             |   |
|-------------|---|
| Původ:      | Jižní Amerika: Povodí Amazonky - Peru, Kolumbie.  |
| Snášlivost: | Dravá, velmi čilá ryba, kterou lze chovat jen s podobně velkými rybami schopnými se bránit. |
| Dorůstá:    | 28 - 33 cm  |

**Aulonocara calico**

Tlamovec calico



Kód: 2780 | Kód XL: 2782

Krásný, klidnější druh větších cichlid s tmavými fleky na bílo-oranžovém těle, z jezera Malawi. Vhodné chovat s nádrži s dalšími klidnějšími cichlidami rodu Aulonocara, Copdichromis apod.

|             |                                 |
|-------------|---------------------------------|
| Původ:      | Afrika, Jezero Malawi.          |
| Snášlivost: | Mírně agresivní (hlavně samci). |
| Dorůstá:    | 12 - 14 cm                      |

**Aulonocara sp. Fire Fish**

Tlamovec fire fish



Kód: 2965 | Kód L: 2966 | Kód XL: 2967

Jedná se o nádherně vybarvenou akvarijní rybku, která je spíše hejnová, ale přesto teritoriální rybou. Agresivní v době tření. Je vhodné mít více samic na jednoho samce. Min. 3 samec a 7 samic. Samec je vybarvený. Samice je zlatavě oranžová.

|             |  |
|-------------|--|
| Původ:      | Afrika, Jezero Malawi.                     |
| Snášlivost: | Teritoriální ryba. V době tření agresivní. |
| Dorůstá:    | 7 - 11 cm                                  |

**Balantiocheilus melanopterus**

Parmička žraločí



Kód: 57001

Hejnovitá dlouhověká ryba s intenzivně stříbrným tělem. Akvárium volte dost dlouhé. Rádi okusují rostliny. Tyto značně velké ryby se hodí jen do nádrží, které mají odpovídající rozměry. Kdo má jen obvyklou společenskou nádrž, neměl by tento druh chovat, nebo chovat mladé ryby s jinými většími spoluobyteli.

|             |   |
|-------------|---|
| Původ:      | Asie: povodí řek Mekong a Chao Phraya, Borneo.  |
| Snášlivost: | Chovejte v hejnu nejlépe s pěti jedinci. Mladé rybky se chovají k ostatním rybám dobře, starší jsou agresivnější. |
| Dorůstá:    | 25 - 35 cm  |

**Barbus conchonijs Super Red L.F.**

Parmička nádherná - diamantová závojová



Kód L: 50705

Jedná se o velmi mírumilovnou rybu dobře snášející chov v akváriu. Nejhezčí barvy má spíše při nižších teplotách. Samci mají tělo zbarveno do červena a hřbet do zlata. Samice jsou pak šedo zelené až zlatavé.

|             |  |
|-------------|--|
| Původ:      | Severní Indie, Asám, Bengálsko.  |
| Snášlivost: | Pokud je chovaná ve větším hejnu (cca 8 ks) je naprosto snášlivá a klidná. |
| Dorůstá:    | 8 - 10 cm  |

**Barbus conchonijs Super Red L.F.**

Parmička nádherná závojová



Kód: 50401

Jedná se o velmi mírumilovnou rybu dobře snášející chov v akváriu. Nejhezčí barvy má spíše při nižších teplotách. Samci mají tělo zbarveno do červena a hřbet do zlata. Samice jsou pak šedo zelené až zlatavé.

|             |  |
|-------------|--|
| Původ:      | Severní Indie, Asám, Bengálsko.  |
| Snášlivost: | Pokud je chovaná ve větším hejnu (cca 8 ks) je naprosto snášlivá a klidná. |
| Dorůstá:    | 8 - 10 cm  |

**Barbus conchonijs Super Red**

Parmička nádherná super red



Kód L: 50450

Tělo má stříbřitě zlaté, u samců je spodek těla růžový. V době tření pak je rezavě červená. Ryby patří do většího hejna, rády plavou těsně vedle sebe. Někdy se může projevit jejich negativní vlastnost, dokonale zdevastovat porost jemno-listých rostlin.

|             |  |
|-------------|--|
| Původ:      | Severní Indie, Asám, Bengálsko.  |
| Snášlivost: | Pokud je chovaná ve větším hejnu (cca 8 ks) je naprosto snášlivá a klidná. |
| Dorůstá:    | 8 - 10 cm  |

**Barbus nigrofasciatum**

Parmička purpurová



Kód: 51300

Akvárium má být dobře zarostlé, přistíněné plovoucími rostlinami, s dostatečným prostorem pro plavání. Rybky jsou mírumilovné, společenské, dobře se cítí v houfu. Při změně nálady dochází i ke změně zbarvení rybek, zvláště u samců. Ryba je nenáročná na chov i potravu.

|             |  |
|-------------|--|
| Původ:      | Asie: Srí Lanka.   |
| Snášlivost: | Klidná, mírumilovná, hejnová ryba vhodná do společenského akvária s podobně laděnými rybami. |
| Dorůstá:    | 5 - 6 cm   |

**Barbus panda**

Parmička panda



Kód: 51410

Tělo má bleďe zlaté, během dospívání se objevují černé skvrny v podélných pruzích. Není vhodná do příliš malých nádrží, vyžaduje prostor pro plavání. Chová se v hejnu, čím více kusů, tím lépe. Samice jsou výrazně plnější v břišní partii, samci mají zpravidla výraznější zbarvení.

|             |   |
|-------------|---|
| Původ:      | Jižní a Východní Asie.  |
| Snášlivost: | Pokud je chovaná ve větším hejnu je naprosto snášlivá a klidná. Ideální je hejno 8-15 ks. |
| Dorůstá:    | 6 - 7 cm  |

**Barbus pentazona**

Parmička pětipruhá



Kód: 51600

Jedná se o klidnou pomalejší rybku, která vyžaduje podobně pomalé druhy. Jinak se stává bázlivou a schovává se. Je nutná pravidelná výměna vody v akváriu. Do malých nádrží není vhodná, vyžaduje prostor pro plavání.

|             |  |
|-------------|--|
| Původ:      | Asie: Indonésie, Sumatra, Vietnam a Kambodža.                              |
| Snášlivost: | Pokud je chovaná ve větším hejnu (cca 8 ks) je naprosto snášlivá a klidná. |
| Dorůstá:    | 4 - 6 cm   |



\*Pořízené fotografie akvarijních ryb a vodních živočichů zpravidla vyobrazují dospělého (plně vybarveného) jedince.

\*Pořízené fotografie akvarijních ryb a vodních živočichů zpravidla vyobrazují dospělého (plně vybarveného) jedince.



**Barbus schuberti**

Parmička zlatá



Kód: 51710

Parmička u nás známá jako „šubrtka“ je vyšlechtěná forma parmičky polo-pruhé, která má množství českých synonymálních názvů. Jedná se o mírumilovnou a klidnou ryбку, která je při vyšších teplotách čilejší. Je vhodná pro začátečníky.

|             |  |
|-------------|--|
| Původ:      | Asie: povodí Rudé řeky, Jihozápadní Čína.                                  |
| Snášlivost: | Pokud je chovaná ve větším hejnu (cca 8 ks) je naprosto snášlivá a klidná. |
| Dorůstá:    | 5 - 6 cm   |

**Barbus tetrazona**

Parmička čtyřpruhá



Kód: 52101

Je to jedna z nejvýraznějších a často chovaných akvarijních ryb. Není to ryba určená úplným začátečníkům. Stále čistá (čirá) voda je pro tento druh nutností. I poměrně malé množství jednobuněčných živočichů ve vodě těmto rybám způsobuje zdravotní problémy.

|             |   |
|-------------|---|
| Původ:      | Asie: Thajsko, Sumatra, Borneo, Kalimantan.   |
| Snášlivost: | Pokud je chovaná ve větším hejnu je naprosto snášlivá a klidná. Ideální je hejno 8-15 ks. |
| Dorůstá:    | 5 - 7 cm  |

**Barbus tetrazona Gold**

Parmička čtyřpruhá - zlatá



Kód M: 52120 | Kód L: 52121

Parmička čtyřpruhá je čilá, aktivní ryбка, která se neustále pohybuje po nádrži. I když se jedná o relativně mírumilovnou rybu, může dlouhočasé a závojnaté ryby okusovat. Nehodí se proto k bettám, skalárám, závojnáčkám a podobným druhům ryb.

|             |   |
|-------------|---|
| Původ:      | Asie: Thajsko, Sumatra, Borneo, Kalimantan.   |
| Snášlivost: | Pokud je chovaná ve větším hejnu je naprosto snášlivá a klidná. Ideální je hejno 8-15 ks. |
| Dorůstá:    | 5 - 7 cm  |

**Barbus tetrazona Green**

Parmička mechová



Kód: 52130

Velmi aktivní, sametově zelená, hejnová ryбка do společenského akvária. Nehodí se ale do společnosti dlouhoploutvých, pomalejších rybek, kterým může okusovat ploutvičky. Samečci jsou menší, štíhlejší a barevnější než samičky.

|             |   |
|-------------|---|
| Původ:      | Asie: Thajsko, Sumatra, Borneo, Kalimantan.   |
| Snášlivost: | Pokud je chovaná ve větším hejnu je naprosto snášlivá a klidná. Ideální je hejno 6-15 ks. |
| Dorůstá:    | 5 - 6 cm  |

**Barbus tittayia**

Parmička duhová



Kód: 52500

Jedná se o mírumilovnou a klidnou ryбку, někdy až plachou. Vyhovuje jí chov v páru, při větším počtu si vyhledávají v nádrži vlastní teritoria, samečci si navzájem imponují a neškodně spolu bojují. Rybky milují šero a jsou vhodné do společnosti menších klidných rybek.

|             |  |
|-------------|--|
| Původ:      | Asie: Srí Lanka.                             |
| Snášlivost: | Pro tuto rybu je nejvhodnější chov v párech. |
| Dorůstá:    | 4 - 5 cm                                     |

**Betta splendens Crown Male**

Bojovnice pestrá crown, samec



Kód XL: 80760

Doporučuje se chovat pouze jednoho samečka, protože dospělí samci jsou mezi sebou velmi nesnášenliví. Vyžaduje stálou slabou filtraci vody, pokud je nádrž udržována a pravidelně a často měněna voda, není filtrace nutná (platí jen pro jednodruhový chov).

|             |   |
|-------------|---|
| Původ:      | Asie: Thajsko, Zádni Indie, Malajský poloostrov, Siam.  |
| Snášlivost: | V rámci svého druhu lze chovat v jedné nádrži pouze jednoho samce. K ostatním rybám je mírná. |
| Dorůstá:    | 6,5 cm  |

**Betta splendens Crown Male Tricolor**

Bojovnice pestrá crown tricolor, samec



Kód XL: 80764

Doporučuje se chovat pouze jednoho samečka, protože dospělí samci jsou mezi sebou velmi nesnášenliví. Vyžaduje stálou slabou filtraci vody, pokud je nádrž udržována a pravidelně a často měněna voda, není filtrace nutná (platí jen pro jednodruhový chov).

|             |   |
|-------------|---|
| Původ:      | Asie: Thajsko, Zádni Indie, Malajský poloostrov, Siam.  |
| Snášlivost: | V rámci svého druhu lze chovat v jedné nádrži pouze jednoho samce. K ostatním rybám je mírná. |
| Dorůstá:    | 6,5 cm  |

**Betta splendens Female**

Bojovnice pestrá, samice



Kód: 80720 | Kód L: 80721

Doporučuje se chovat pouze jednoho samečka, protože dospělí samci jsou mezi sebou velmi nesnášenliví. Vyžaduje stálou slabou filtraci vody, pokud je nádrž udržována a pravidelně a často měněna voda, není filtrace nutná (platí jen pro jednodruhový chov).

|             |   |
|-------------|---|
| Původ:      | Asie: Thajsko, Zádni Indie, Malajský poloostrov, Siam.  |
| Snášlivost: | V rámci svého druhu lze chovat v jedné nádrži pouze jednoho samce. K ostatním rybám je mírná. |
| Dorůstá:    | 6,5 cm  |

**Betta splendens Male**

Bojovnice pestrá, samec



Kód XL: 80711

Doporučuje se chovat pouze jednoho samečka, protože dospělí samci jsou mezi sebou velmi nesnášenliví. Vyžaduje stálou slabou filtraci vody, pokud je nádrž udržována a pravidelně a často měněna voda, není filtrace nutná (platí jen pro jednodruhový chov).

|             |   |
|-------------|---|
| Původ:      | Asie: Thajsko, Zádni Indie, Malajský poloostrov, Siam.  |
| Snášlivost: | V rámci svého druhu lze chovat v jedné nádrži pouze jednoho samce. K ostatním rybám je mírná. |
| Dorůstá:    | 6,5 cm  |

**Betta splendens Halfmoon Male**

Bojovnice pestrá halfmoon, samec



Kód XL: 80790

Doporučuje se chovat pouze jednoho samečka, protože dospělí samci jsou mezi sebou velmi nesnášenliví. Vyžaduje stálou slabou filtraci vody, pokud je nádrž udržována a pravidelně a často měněna voda, není filtrace nutná (platí jen pro jednodruhový chov).

|             |   |
|-------------|---|
| Původ:      | Asie: Thajsko, Zádni Indie, Malajský poloostrov, Siam.  |
| Snášlivost: | V rámci svého druhu lze chovat v jedné nádrži pouze jednoho samce. K ostatním rybám je mírná. |
| Dorůstá:    | 6,5 cm  |



\*Pořízené fotografie akvarijních ryb a vodních živočichů zpravidla vyobrazují dospělého (plně vybarveného) jedince.

\*Pořízené fotografie akvarijních ryb a vodních živočichů zpravidla vyobrazují dospělého (plně vybarveného) jedince.



**Boehlkea fredcochui**

Tetra modrá



Kód: 30120

Tělo kuželovitě protažené, podobné rybkám rodu Danio, z boků však značně stlačené. Zbarvení je jemně modravé až fialové, po stranách těla stříbřité. Stříbřité modrý podélný pás se táhne od skřelí do kořene ocasní ploutve. Ploutve jsou šedé až žlutavé.

**Původ:** Jižní Amerika: povodí Amazonky, Peru.  
**Snášlivost:** Pokud je chována ve velké nádrži a v hejnu, projevuje agresivitu jen vůči svému druhu a jiných druhů si nevšímá.

**Dorůstá:** 4 - 5 cm**Botia lohachata**

Mřenka pakistánská



Kód: 30120

Nejlépe se cítí v malé skupince. Je-li chována samostatně, schovává se. Miluje množství úkrytů, dobře zarostlou nádrž, ovšem s dostatečně velkým prostorem pro plavání. Vyžaduje čistou vodu, pravidelné čištění dna a účinnou filtraci. Ve znečištěné vodě trpí nemocemi (nejvíce krupička) a často hyne.

**Původ:** Asie: Pákistán, Indie, Bangladéš, Nepál.  
**Snášlivost:** Mírumilovná ryba vhodná i do společenských akvárií, je vhodné je chovat s rybami přiměřené velikosti.

**Dorůstá:** 15 cm**Brachidanio frankei**

Dánio zlaté



Kód: 52525

Občas se můžete setkat také s názvem Danio zlaté a velmi často pak s názvem Zebříčka. Je to čilá hejnová ryбка, která se hodí i do malého akvária. Často je v nabídce obchodů také závojová forma. Chovejte však v nádrži vždy jen jednu formu. Závojnata forma je choulostivější a pomalejší, což způsobuje potíže, neboť čilejší divoká Dánia jim okusují ploutve.

**Původ:** Asie: Přední Indie, Pákistán, Bangladéš.  
**Snášlivost:** Mírumilovná společenská hejnová ryбка. Je velmi čilá, rychle a vytrvale plave. Vhodná pro začátečníky.

**Dorůstá:** 4 - 5 cm**Brachydanio frankei schl.**

Danio zlaté závoje



Kód: 52520

Občas se můžete setkat také s názvem Danio zlaté a velmi často pak s názvem Zebříčka. Je to čilá hejnová ryбка, která se hodí i do malého akvária. Často je v nabídce obchodů také závojová forma. Chovejte však v nádrži vždy jen jednu formu. V akváriu s Dánií by rozhodně neměl chybět prostor pro plavání.

**Původ:** Asie: Přední Indie, Pákistán, Bangladéš.  
**Snášlivost:** Mírumilovná společenská hejnová ryбка. Je velmi čilá, rychle a vytrvale plave. Vhodná pro začátečníky.

**Dorůstá:** 6 cm**Brachydanio rerio**

Dánio pruhované



Kód: 52530

Občas se můžete setkat také s názvem Danio zlaté a velmi často pak s názvem Zebříčka. Je to čilá hejnová ryбка, která se hodí i do malého akvária. Dospělí samečci mají sytější modré vybarvení s podélnými světlými pruhy. Samičky jsou světlejší a robustnější. Chovejte však v nádrži vždy jen jednu formu.

**Původ:** Asie: Přední Indie, Pákistán, Bangladéš.  
**Snášlivost:** Mírumilovná společenská hejnová ryбка. Je velmi čilá, rychle a vytrvale plave. Vhodná pro začátečníky.

**Dorůstá:** 2,5 - 4 cm**Brachydanio rerio schl.**

Dánio pruhované závoje



Kód: 52540

Závojnata forma je choulostivější a pomalejší, což způsobuje potíže, neboť čilejší divoká Dánia jim okusují ploutve. V akváriu s Dánií by rozhodně neměl chybět prostor pro plavání. Osázení může být libovolné, skryše nejsou potřeba. Občas vyskakují nad hladinu, proto by nádrž měla být zakrytá.

**Původ:** Asie: Přední Indie, Pákistán, Bangladéš.**Snášlivost:** Mírumilovná společenská hejnová ryбка. Je velmi čilá, rychle a vytrvale plave. Vhodná pro začátečníky.**Dorůstá:** 5 - 6 cm**Cichlasoma sp. Blood Parrot Mix**

Cichlida papouščí - mix



Kód: 5410

Jsou poměrně náchylné na nemoci, obzvláště pokud teplota klesne pod 21 °C. V případě chovu těchto ryb je také nutná kvalitní filtrace a pravidelné odkažování (produkují hodně detritu). Z rostlin lze v nádrži mít jen odolné druhy. Rozhodně nechovat s většími nebo dravými rybami.

**Původ:** Asie: Myanmar**Snášlivost:** Asie: Taiwan - uměle vyšlechtěná.**Dorůstá:** 20 - 30 cm**Colisa chuna Red**

Čichavec medový červený



Kód: 81050

Menší nádrž, libovolné osázení, popřípadě i bez pisku, doplněná plovoucími rostlinami. Pro úkryt samičky před samečkem je dobré vložit do nádrže kameny. Voda měkká až středně tvrdá. Sameček staví na hladině pěnové hnízdo, pod kterým dochází k výtěru.

**Původ:** Asie: Indie a Kambodža.**Snášlivost:** Klidná, mírumilovná ryba. Lze ji chovat v hejnu (1 samec, více samic, více samců jen ve větších akváriích).**Dorůstá:** 4 - 6 cm**Colisa lalia**

Čichavec zakrslý



Kód L: 81300 | Kód XL: 81301

Rybky jsou lekávé při otřesech a prudkých pohybech u nádrže. Doporučuje se chovat je ve společnosti stejně mírných rybek, jinak se bude schovávat. Vyžaduje prostor pro plavání. Nádrž hustě osázená s úkryty pro samičky. Čistá voda a dobrá filtrace. Nádrž musí být zakrytá, jinak mohou vyskočit.

**Původ:** Jihovýchodní Asie, Indie, Bengálsko, Bangladéš.**Snášlivost:** Klidná, mírumilovná ryba. Samci jsou k sobě agresivní a v době tření svádějí urputné souboje.**Dorůstá:** 5 - 7 cm**Corydoras aeneus**

Pancéřník zelený



Kód: 90200

Čilá bronzová hejnovitá ryбка žijící u dna akvária, vhodné je vytvořit pro ni skryše. Dno akvária by mělo být relativně tmavé, pravidelná výměna vody je nutností, husté osázení vodními rostlinami zařídí možnost úkrytů, podobně jako různé kořeny či keramické trubky.

**Původ:** Jižní Amerika: Brazílie, Ekvádor, Trinidad, Kolumbie.**Snášlivost:** Menší hejno - 6 a více kusů. Při chovu samostatně špatně prospívá a dříve umírá.**Dorůstá:** 6 - 8 cm



### Corydoras julii

Pancéřníček leopardí



Kód L: 90402

Pancéřníčci jsou mírumilovné houfivé rybky, které sbírají potravu po dně a zlepšují tak čistotu v akváriu. Pohybují po dně ve skupinkách, proto chováme min. 5 jedinců od druhu. Aktivní jsou zejména v noci. Neměli by být v akváriu s ostrým substrátem.

|             |  |
|-------------|--|
| Původ:      | Jižní Amerika: vých. Brazílie, Peru.                       |
| Snášlivost: | Klidná, mírumilovná ryбка. Vhodná do společenských nádrží. |
| Dorůstá:    | 5 - 6 cm   |



### Corydoras paleatus

Pancéřníček skvrnitý



Kód: 90700 | Kód XL: 90702

Je to jeden z nejčastěji chovaných druhů pancéřníčků v zajetí. Má černé skvrny na bocích, které se mohou spojovat a vytvářet pruhy. V této oblasti se někdy objevuje i kovový lesk. Byla to jedna z prvních tropických ryb chovaných v Evropě. Je to hejnová ryba, pro kterou je nevhodné ostré dno. Žije u dna akvária.

|             |  |
|-------------|--|
| Původ:      | Jižní Amerika: řeka Paraná - Brazílie a Uruguay.           |
| Snášlivost: | Klidná, mírumilovná ryбка. Vhodná do společenských nádrží. |
| Dorůstá:    | 4 - 6 cm   |



### Corydoras paleatus Albino

Pancéřníček skvrnitý albin



Kód: 90800 | Kód XL: 90802

Jedná se o hejnový druh chovaný ve společenských nádržích. Tato forma (albin) byla vyšlechtěna v zajetí. Samička je o něco baculatější, celkově robustnější a větší než samci. Pancéřníčci se pohybují výhradně u dna, kde neustále šmejdí, a občas se vydají na krátký výlet k hladině.

|             |  |
|-------------|--|
| Původ:      | Jižní Amerika: řeka Paraná - Brazílie a Uruguay.           |
| Snášlivost: | Klidná, mírumilovná ryбка. Vhodná do společenských nádrží. |
| Dorůstá:    | 4 - 6 cm   |



### Corydoras panda

Pancéřníček panda



Kód M: 90851 | Kód L: 90852 | Kód XL: 90853

Tento pancéřníček vděčí za své jméno tmavým skvrnám na světlém podkladu, jež připomínají zbarvení pandy velké. Sbírá nezkonsumované krmivo, které dopadne na dno, než se začne rozkládat a zhoršovat kvalitu vody. Potřebuje volný přístup k hladině, protože má tzv. střešní dýchání.

|             |  |
|-------------|--|
| Původ:      | Jižní Amerika: povodí Amazonky.                            |
| Snášlivost: | Klidná, mírumilovná ryбка. Vhodná do společenských nádrží. |
| Dorůstá:    | 4 - 5 cm   |



### Corydoras pygmaeus

Pancéřníček malý



Kód: 90900

a rozdíl od jiných pancéřníčků se často zdržuje ve volné vodě. Je to hejnová, společenská a mírumilovná ryba, pro kterou je nevhodné ostré dno. Akvárium s rostlinami, na dno písek nebo jemný štěr. Udržujeme nádrž v čistotě a pravidelně každý týden měníme část vody. Potravu přijímají výhradně ze dna.

|             |   |
|-------------|---|
| Původ:      | Jižní Amerika.  |
| Snášlivost: | Možno chovat ve společenském akváriu s rybami, kterým nevaří jejich živost a hravost. |
| Dorůstá:    | 2 - 3 cm  |



\*Pořízené fotografie akvarijních ryb a vodních živočichů zpravidla vyobrazují dospělého (plně vybarveného) jedince.

### Corydoras schultzei

Pancéřníček zlatopásý



Kód: 91000

Mírumilovné houfivé rybky, které sbírají potravu po dně a zlepšují tak čistotu v akváriu. Rády se pohybují po dně ve skupinkách. V noci jsou aktivnější a plavou mezi rostlinkami nebo až ke hladině. Jde o populární variantu s kovovým, zelenomodrým zbarvením.

|             |   |
|-------------|---|
| Původ:      | Jižní Amerika: Brazílie, Ekvádor, Trinidad, Peru.                                     |
| Snášlivost: | Možno chovat ve společenském akváriu s rybami, kterým nevaří jejich živost a hravost. |
| Dorůstá:    | 5 - 6 cm  |



### Corydoras Sp. Venezuela Black

Pancéřníček venezuela black



Kód: 91003

Hejnovitá ryba žijící u dna akvária, vhodné je vytvořit pro ni skrýše. Dno akvária by mělo být relativně tmavé, pravidelná výměna vody je nutností, husté osazení vodními rostlinami zařídí možnosti úkrytů, podobně jako různé kořeny či keramické trubky. Voda musí být čistá, prostá chemikálií.

|             |   |
|-------------|---|
| Původ:      | Jižní Amerika: řeka Cabriales, Venezuela.                                       |
| Snášlivost: | Klidná společenská ryba, kterou je vhodné chovat s menšími, klidnějšími rybami. |
| Dorůstá:    | 4 - 5 cm  |



### Devario aequipinnatus

Danio malabarské



Kód: 53300

Čilá mírumilovná hejnovitá ryba se zlatožlutým tělem, s výraznými kovově modrými podélnými proužky. Při chovu této ryby je nutná velká dlouhá nádrž s volným prostorem. Rybky jsou čilé, ale aby nebyly bázlivé, je nutné je chovat v houfu více kusů.

|             |   |
|-------------|---|
| Původ:      | JV Asie: S Indie, Thajsko, Zadí Indie, Srí Lanka.                               |
| Snášlivost: | Klidná společenská ryba, kterou je vhodné chovat s menšími, klidnějšími rybami. |
| Dorůstá:    | 10 - 15 cm  |



### Corydoras sterbai

Pancéřníček Sterbův



Kód: 91010 | Kód XL: 91011

Čilá, ale plachá ryba, která žije u dna. Má tělo černé barvy se stříbrnými pruhy a skvrnami. Je to hejnová, společenská a mírumilovná ryba, pro kterou je nevhodné ostré dno. Akvárium s rostlinami, na dno písek nebo jemný štěr. Udržujeme nádrž v čistotě a pravidelně každý týden měníme část vody.

|             |   |
|-------------|---|
| Původ:      | Jižní Amerika: Brazílie: řeka Guaporé.  |
| Snášlivost: | Klidná společenská ryba, kterou je vhodné chovat s menšími, klidnějšími rybami. |
| Dorůstá:    | 6 - 8 cm  |



### Epalzeorhynchus bicolor (Labeo bicolor)

Parmička červenocasá



Kód: 53400 | Kód L: 53401

Tělo má černé s výrazně červeným ocasem. V dospělosti obhájí své území. V menším akváriu chovejte jednotlivě, jinak dominantní ryba ostatní ubije. Vyžaduje útočiště mezi kameny a kořeny a dále pravidelnou výměnu vody. Je dobrým skokanem, nádrž musí být přikrytá.

|             |   |
|-------------|---|
| Původ:      | JV Asie: Thajsko, Malajsie.   |
| Snášlivost: | Nesnášlivé v rámci vlastního druhu. Nutnost chovat více jedinců současně. |
| Dorůstá:    | 10 - 12 cm  |



\*Pořízené fotografie akvarijních ryb a vodních živočichů zpravidla vyobrazují dospělého (plně vybarveného) jedince.



**Epalzeorhynchus munense**

Parmička červenoploutvá



Kód: 53500

Vyžaduje velkou nádrž, kde si jednotlivé rybky vytvoří svá teritoria. Rybka vhodná na odstraňování řas. Jedná se sice o čilou, ale samotářskou rybu, která je agresivní obzvláště k vlastnímu druhu. Při vzájemných soubojích si mohou navzájem vážně poškodit ploutve, což může způsobovat různá onemocnění.

|               |  |
|---------------|--|
| Původ:        | Asie: Thajsko, Čína, Kambodža - povodí řeky Mekong.  |
| Snášenlivost: | Agresivní, teritoriální ryba, což platí jen v případě, že nemá dostatek prostoru a možnost vytvořit si své teritorium. |
| Dorůstá:      | 9 - 15 cm  |

**Epalzeorhynchus munense Albino**

Parmička červenoploutvá Albino



Kód: 53510

Vyžaduje velkou nádrž, kde si jednotlivé rybky vytvoří svá teritoria. Rybka vhodná na odstraňování řas. Jedná se sice o čilou, ale samotářskou rybu, která je agresivní obzvláště k vlastnímu druhu. Při vzájemných soubojích si mohou navzájem vážně poškodit ploutve, což může způsobovat různá onemocnění.

|               |  |
|---------------|--|
| Původ:        | Asie: Thajsko, Čína, Kambodža - povodí řeky Mekong.  |
| Snášenlivost: | Agresivní, teritoriální ryba, což platí jen v případě, že nemá dostatek prostoru a možnost vytvořit si své teritorium. |
| Dorůstá:      | 9 - 15 cm  |

**Garra rufa**

Gara rudohnědá



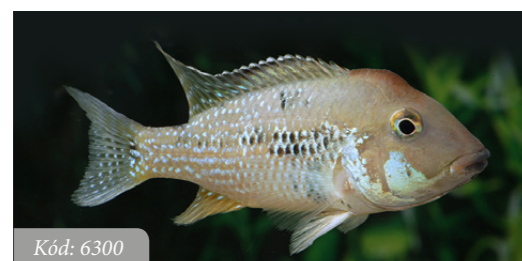
Kód: 54060

Čilá, nenáročná a odolná ryba. U akvaristů ne příliš rozšířená. Nejčastěji se využívá pro alternativní léčbu lupenky a k pedikúře při ichtyoterapii - vykusuje odumřelou lidskou kůži a vylučuje kyselou látku, která pokožku desinfikuje a zklidňuje.

|               |  |
|---------------|--|
| Původ:        | Blízký východ - Turecko, Sýrie, Irák a Írán.                                   |
| Snášenlivost: | Neagresivní, nekonfliktní, přizpůsobivá ryba, vhodná do společenského akvária. |
| Dorůstá:      | 10 - 12 cm   |

**Geophagus steindachneri**

Perleťovka červenopřílbá



Kód: 6300

Mimo období tření to je klidná, mírná ryba, která potřebuje písčité dno a dostatek úkrytů. Existuje několik barevných variant. Jakožto všechny perleťovky rádi ryjí ve dne a to hlavně v kořenech rostlin.

|               |   |
|---------------|---|
| Původ:        | Jižní Amerika: Rio Magdalena                      |
| Snášenlivost: | Během námluv a tření je samec silně teritoriální. |
| Dorůstá:      | 15 - 20 cm  |

**Glossolepis incisus**

Gavůnek lososový



Kód S: 60200 | Kód L: 60201 | Kód XL: 60202

Velice nádherná, čilá hejnovitá dlouhověká ryba středních vrstev vody. Vyhovuje jí dobře osvětlené akvárium, kde se při dopadajících přímých slunečních paprscích projeví jejich zbarvení. Sameček je štihlejší s výraznějším červenavým zbarvením. Tetra černá je vhodná pro větší nádrže s vyšším sloupcem vody.

|               |   |
|---------------|---|
| Původ:        | Asie: jezero Sentani v Irian Jaya, Indonésie.   |
| Snášenlivost: | Klidné, mírumilovné, hejnové ryby, vhodné do společenských nádrží. Nechovat s agresivními rybami. |
| Dorůstá:      | 10 - 12 cm  |

**Gymnocorymbus ternetzi**

Tetra černá



Kód: 31510 | Kód L: 31501

Mladší rybky mají nápadně velkou černou řitní ploutev a tmavou zadní polovinu těla. Existuje i v závojové formě. Jak ryby stárnou, zbarvení ubývá na intenzitě, především samice jsou pak stříbřité šedé.

|               |  |
|---------------|--|
| Původ:        | Jižní Amerika: Paraguay a povodí řeky Guaporé.                   |
| Snášenlivost: | Jsou to ryby klidné a hejnovité, vhodné do společenských nádrží. |
| Dorůstá:      | 5 - 6 cm   |

**Gymnocorymbus ternetzi Gold**

Tetra černá - zlatá



Kód: 31510 | Kód L: 31511

Tetra černá je vhodná pro větší nádrže s vyšším sloupcem vody (50 cm). Je nenáročná na teplotu i chemismus vody. Při dostatku potravy dorůstá velikosti 5 až 6 cm. Je nutné ji chovat v hejnu v nádrži s dostatkem rostlin.

|               |  |
|---------------|--|
| Původ:        | Jižní Amerika: Paraguay a povodí řeky Guaporé.                   |
| Snášenlivost: | Jsou to ryby klidné a hejnovité, vhodné do společenských nádrží. |
| Dorůstá:      | 5 - 6 cm   |

**Hasemanianana**

Tetra měděná



Kód: 31700 | Kód L: 31701

Mírumilovná hejnová ryba vyžadující velký prostor k plavání a skrýše. Tělo má stříbřité zlaté. Na koncích ploutví má bílé špičky. Divocí samečci mohou honit pomalejší ryby. Žije ve skupinách v kyselější vodě v hustém porostu.

|               |   |
|---------------|---|
| Původ:        | Jižní Amerika: jihovýchodní Brazílie.   |
| Snášenlivost: | Klidná, mírumilovná, hejnová ryba. Občas lekává a citlivá na otřesy. Chování rybek souvisí s jejich počtem. |
| Dorůstá:      | 3 - 4 cm  |

**Helostoma temminckii**

Čichavec líbající



Kód: 81700

Své pojmenování ryba získala podle zvláštní tlamky, která při sbírání potravy nebo ohlodávání řasy vypadá jako pysky. Samci mezi sebou neškodně měří síly způsobem, který vypadá jako líbání. Je to jeden z nejlepších likvidátorů řasy v akváriu.

|               |   |
|---------------|---|
| Původ:        | Asie: Thajsko, Sumatra, Jáva.   |
| Snášenlivost: | Klidná, mírumilovná ryba. Lze ji chovat v hejnu. V době tření mohou samečci mezi sebou bojovat. |
| Dorůstá:      | 20 - 30 cm  |

**Hemigrammus caudovittatus**

Tetra kosočverečná



Kód: 31800

Je to velice čilá a vytrvalá ryba. Neustále plave a oživuje nádrž. Vhodná do společenských nádrží, její ploutve jsou oranžovo červené a tělo třpytivé, stříbřité. Jsou to ryby hejnové, neztratí se ani v menším množství. Při nedostatku rostlinné potravy užívá listy akvarijních rostlin až ke kořenům.

|               |   |
|---------------|---|
| Původ:        | Jižní Amerika: Argentina, Paraguay, Brazílie. |
| Snášenlivost: | Společenská, hejnová ryba.                    |
| Dorůstá:      | 5 - 7 cm                                      |



\*Pořízené fotografie akvarijních ryb a vodních živočichů zpravidla vyobrazují dospělého (plně vybarveného) jedince.

\*Pořízené fotografie akvarijních ryb a vodních živočichů zpravidla vyobrazují dospělého (plně vybarveného) jedince.



**Hemigrammus erythrozonus**

Tetra žhavá



Kód: 32000

Tělo má průsvitně stříbřité, na bocích svítivě oranžový pruh. Chovejte v hejnu s menšími druhy rybek. Tento druh je vhodný i pro začátečníky. Její barvy nejvíce vyniknou nad tmavým dnem, při slabším osvětlení, rozptýleném plouváním rostlinami. Nádrž by měla být s dostatkem rostlin.

|             |   |
|-------------|---|
| Původ:      | Jižní Amerika: Guayana.                                       |
| Snášlivost: | 5 a více. Nejlépe chovat hejno o počtu deseti a více jedinců. |
| Dorůstá:    | 4 - 5 cm  |

**Hemigrammus rhodostomus**

Tetra červenohlavá



Kód: 32400 | Kód XL: 32410

Mírumilovné ryby. Od dvou podobných druhů se liší tím, že má jen malou červenou skvrnu na hlavě (nepřesahuje žábry), na ocasní ploutvi jsou velmi silné černé pruhy a v zadní části těla je tlustá čára, která je o něco tmavší než barva těla (tato čára nemusí být vidět vždy).

|             |   |
|-------------|---|
| Původ:      | Jižní Amerika: povodí horní Amazonky.                   |
| Snášlivost: | Temperamentní, klidné, společenské ryby. 6 a více kusů. |
| Dorůstá:    | 4 - 5 cm  |

**Hoplosternum thoracatum**

Pancéřníček kropenatý



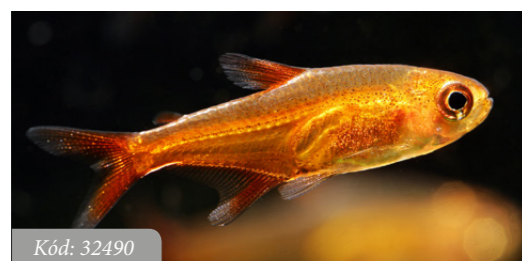
Kód: 91100

Jediný druh z tzv. velkých pancéřníků běžně chovaný v akváriích. Je to nenáročný, velký, robustní, mírumilovný pancéřníček, vhodný pouze do velké společné nádrže spolu s přiměřeně velkými rybami a s dobře zakořeněnými rostlinami, neboť tyto ryby značně ryjí ve dně.

|             |   |
|-------------|---|
| Původ:      | Jižní Amerika: řeky Amazonka, Orinoko, Paraguay.                              |
| Snášlivost: | Nedoporučujeme ti ho chovat v akváriu s mini rybkami a trpasličími krevetami. |
| Dorůstá:    | 15 - 20 cm  |

**Hypessobrycon amandae**

Tetra rudá



Kód: 32490

Mírumilovná, čilá, stále aktivní, hejnová ryba vyžadující skryše. Oblíbená pozice je hlavou dolů. Nádherně jasně červená až cihlově červená tetra, vyskytující se v mnoha varietách a v nejrůznějších tónech červené barvy s různě velkými příčnými černými skvrnami za hlavou na boku těla.

|             |  |
|-------------|--|
| Původ:      | Jižní Amerika: povodí Araguaia, Brazílie.            |
| Snášlivost: | Klidná, společenská ryba. Nechovat s velkými rybami. |
| Dorůstá:    | 2 - 3 cm   |

**Hypessobrycon rosaceus**

Tetra ozdobná



Kód: 32500

Velice krásně zbarvená, mírumilovná, nenáročná ryba. Je zajímavé pozorovat chování mezi ostatními rybkami v hejnu, zejména mezi samečkami. Při proplouvání akváriem vždy při novém přiblížení k jiné rybce dojde k napřimění hřbetní ploutve a ukázání její kresby.

|             |  |
|-------------|--|
| Původ:      | Jižní Amerika: Surinam, Guayana, Amazonka. |
| Snášlivost: | Hejnová, společenská ryba.                 |
| Dorůstá:    | 5 cm                                       |

**Hypessobrycon ornatus white fin**

Tetra ozdobná běloploutvá



Kód: 32505

Její tělo je světlé, bílo-růžové s červenými ploutvemi – kromě hřbetní a ocasní ploutve. Hřbetní ploutev může být bílá nebo černá a ocasní zase růžovo-bílá se dvěma oválnými červenými skvrnami. Samci bývají štíhlejší s mírně protáhlou hřbetní ploutví, zatímco samičky jsou zavalitější.

|             |  |
|-------------|--|
| Původ:      | Jižní Amerika: Surinam, Guayana, Amazonka.                       |
| Snášlivost: | Jsou to ryby klidné a hejnovité, vhodné do společenských nádrží. |
| Dorůstá:    | 5 cm   |

**Hypessobrycon columbianus**

Tetra kolumbijská



Kód: 30010

Tato krásná ryba by se neměla chovat s dlouhoploutvými rybami, protože ráda spolubydlícím okusuje ploutve. Je poměrně nenáročná na složení vody. Pohybuje se v celém sloupci vodní nádrže. Samečci jsou intenzivněji vybarvení než samičky, mají delší hřbetní ploutve a výraznější lemování ocasní ploutve.

|             |                                  |
|-------------|----------------------------------|
| Původ:      | Jižní Amerika: Kolumbie.         |
| Snášlivost: | Jsou to ryby klidné a hejnovité. |
| Dorůstá:    | 5 - 6 cm                         |

**Hypessobrycon flammeus**

Tetra červená



Kód: 32800

Velmi nenáročná, mírumilovná, odolná, hejnová ryba, která je vhodná i pro začátečníky. Doporučuje se chovat aspoň 8 kusů, kdy se pak rybky zabývají sami sebou. Nejlépe vyniká na tmavém dně. Nádrž by měla být nepřítli prosvětlená, dobře osázená. V příliš silně osvětlené nádrži ztrácí ryby své zbarvení.

|             |   |
|-------------|---|
| Původ:      | Jižní Amerika: Rio de Janeiro, Brazílie.  |
| Snášlivost: | Klidná, společenská ryba. Ideální je chov společně s terčovci nebo skálárami, kteří si teter nevsímají. |
| Dorůstá:    | 3 - 4 cm  |

**Hypessobrycon flammeus Diamond**

Tetra červená - diamantová



Kód: 32810

Velmi nenáročná, mírumilovná, odolná, hejnová ryba, která je vhodná i pro začátečníky. Doporučuje se chovat aspoň 8 kusů, kdy se pak rybky zabývají sami sebou. Tyto společenské, čilé a mírumilovné rybky vyžadují dobře osázené prosvětlené akvárium.

|             |   |
|-------------|---|
| Původ:      | Jižní Amerika: Venezuela, jezero Valencia, Rio Bue. |
| Snášlivost: | Klidná, hejnová ryba.                               |
| Dorůstá:    | 6 cm  |

**Hypessobrycon herbertaxelrodi**

Neonka černá



Kód: 33000

Nepatří k rodu neonek (Paracheirodon), i když se tak jmenuje. Je to čilá, společenská, nenáročná ryba. Její nejčastější pobyt je přímo pod hladinou, kde se ráda honí s proudem od filtru. Tyto ryby se dobře snášejí s tetrami čísařskými a dalšími tetrovitými rybkami.

|             |   |
|-------------|---|
| Původ:      | Jižní Amerika: Kolumbie, Brazílie, Rio Negro.   |
| Snášlivost: | Společenská, mírumilovná, hejnová ryba. Chovejte ji spolu se stejně mírumilovnými rybami. |
| Dorůstá:    | 3 - 4 cm  |



\*Pořízené fotografie akvarijních ryb a vodních živočichů zpravidla vyobrazují dospělého (plně vybarveného) jedince.

\*Pořízené fotografie akvarijních ryb a vodních živočichů zpravidla vyobrazují dospělého (plně vybarveného) jedince.



**Hyphessobrycon eques**

Tetra krvavá



Kód: 32700

Tyto společenské, čilé a mírumilovné rybky vyžadují dobře osázené akvárium s tmavým dnem delším než 60 cm. Vhodné je tmavší dno, kde lépe vyniknou jejich barvy. Chováme v hejnu. Nádrž udržujeme v čistotě, pravidelně odkalujeme a měníme část vody. Je to nenáročná ryba vhodná i pro začátečníky.

Původ: Jižní Amerika: Brazílie, Paraguay.

Snášlivost: Hejno 6 a více kusů.

Dorůstá: 4 cm

**Hyphessobrycon pulchripinnis**

Tetra citrónová



Kód: 33200

Zbarvení průhledného těla je lehce citrónově nažloutlé. Hřbet je nahnědlý až zelenavý. Boky jsou stříbrné. Řitní ploutev je nažloutlá, první paprsky jsou sytě žluté, následující paprsky jsou sytě černé, spodní hrana ploutve je černá. Hřbetní ploutev je černá a žlutě zbarvena, s černou špičkou.

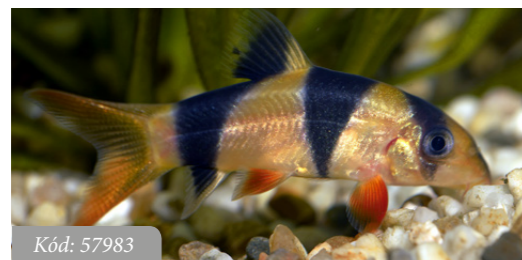
Původ: Jižní Amerika: řeky Tapajos a Amazonka, Brazílie.

Snášlivost: Hejno 6 a více kusů.

Dorůstá: 3 - 5 cm

**Chromobotia macracanthus**

Mřenka nádherná



Kód: 57983

Je to jedna z nejhezčích sladkovodních ryb chovaná v akváriích co se barevnosti týká. Tělo má žlutou barvu s výraznými, příčnými, černými pruhy. První pruh jde přes oko a třetí pak zasahuje hřbetní a řitní ploutev. Všechny ploutve jsou červenooranžové. Při soubojích nebo ve stresu dokáží výrazně změnit barvu.

Původ: Jihovýchodní Asie: Sumatra, Borneo (Kalimantan).

Snášlivost: Je to vcelku mírná ryba, ale jen za předpokladu, že je chována v menším hejnu (alespoň 4 kusy).

Dorůstá: 15 cm

**Inpaichthys kerri**

Tetra královská



Kód: 33500 | Kód XL: 33502

Je typická výrazně modrým pruhem. Nejlépe vypadají v hejnech, ve kterých jsou samci i samice, protože se mezi sebou budou předvádět. Jsou to velmi čilé rybky a tak potřebují místo pro plavání. Vyžadují dobře osázené prosvětlené akvárium.

Původ: Jižní Amerika: Brazílie - oblast Amazonky, Brazílie.

Snášlivost: Hejnová, hejno vždy nejméně z 6 exemplářů. Přátelská a mírumilovná ryba, která neobtěžuje ostatní obyvatele.

Dorůstá: 3 - 4 cm

**Inpaichthys kerri Super Blue**

Tetra královská super blue



Kód: 33510

Jsou populární mírumilovné rybky vhodné do společenských akvárií. Varianta super blue mají na rozdíl od klasických Tetier královských modré celé boky. Horní část těla je výraznější modrá a břicho světlé. Ploutve jsou průhledné.

Původ: Jižní Amerika: Brazílie - oblast Amazonky, Brazílie.

Snášlivost: Hejnová, hejno vždy nejméně z 6 exemplářů. Přátelská a mírumilovná ryba, která neobtěžuje ostatní obyvatele.

Dorůstá: 3 - 4 cm

**Macropodus opercularis Red**

Rájovec dlouhoploutvý



Kód: 81900

Na těle převládá kovově modrá s červenými svislými pruhy. Samice má barvy méně výrazné. V době tření bývá agresivní. O potěr se stará samec, který také staví pěnové hnízdo. Na jednoho samce je lépe chovat několik samic. Dospělí samci mohou spolu nebezpečně bojovat.

Původ: Asie: Korea, Čína, Vietnam.

Snášlivost: Relativně klidná ryba, se kterou zpravidla nejsou problémy. Pouze mezi samci se projevuje agresivita.

Dorůstá: 6 - 12 cm

**Hyphessobrycon megalopterus**

Fantom černý



Kód: 33700

Čilá hejnovitá mírumilovná a vytrvalá ryba. Tělo má šedé, u samic s růžovým nádechem. Za žaberním víčkem se nachází černá skvrna. Samečci se zastrašují roztaženými ploutvemi. Nádrž nejlépe s tmavším dnem a rostlinami, vhodné jsou dekorace z kořenů.

Původ: Jižní Amerika: Paraguay.

Snášlivost: Klidné, mírumilovné, hejnové ryby vhodné do společenských nádrží. Samci jsou teritoriální.

Dorůstá: 3 - 5 cm

**Megalampodus sweglesii**

Fantom červený



Kód: 33800

Poměrně choulostivá ryбка, která nesnáší dlouhodobý pobyt ve vodě na 25 °C (častý důvod úhynu). Nádrž s nejlépe tmavším dnem s rostlinami, vhodné jsou dekorace z kořenů. Samci mají hřbetní ploutev červeno-černou a protaženou, samice mají okraje hřbetní ploutve bílé.

Původ: Jižní Amerika: Brazílie, Kolumbie - povodí Orinoka.

Snášlivost: Klidné, mírumilovné, hejnové ryby vhodné do společenských nádrží. Samci jsou teritoriální.

Dorůstá: 3,5 - 4,5 cm

**Melanochromis auratus**

Tlamovec pestrý



Kód: 12700 | Kód L: 12701

Tlamovec pestrý je jedním z nejkrásnějších, ale zároveň také nejagresivnějších a najteritoriálnějších druhů ze skupiny tlamovců. Neměl by se chovat s mírumilovnými druhy, ale je možné ho kombinovat s jinými tlamovci. Ideální je chov v páru nebo ve velké nádrži chov více jedinců, kteří jsou spolu od začátku.

Původ: Jezero Malawi.

Snášlivost: Agresivní ryba, chovat s podobně agresivními druhy z jezera Malawi.

Dorůstá: 9 - 12 cm

**Melanochromis sp. Maingano**

Tlamovec maingano



Kód: 13100

Chovejte pouze s rybami stejně agresivními a přibližně stejně velkými, nejlepší společníci jsou další druhy z jezera Malawi. Pozná se podle tmavě modrého vršku těla, zespod jde spíše do světle. Vždy má 4 bílé pruhy (jeden na hřbetní ploutvi a tři na těle).

Původ: Jezero Malawi.

Snášlivost: Agresivní ryba, chovat s podobně agresivními druhy z jezera Malawi.

Dorůstá: 9 - 12 cm



\*Pořízené fotografie akvarijních ryb a vodních živočichů zpravidla vyobrazují dospělého (plně vybarveného) jedince.

\*Pořízené fotografie akvarijních ryb a vodních živočichů zpravidla vyobrazují dospělého (plně vybarveného) jedince.



**Melanotaenia boesemani**

Gavůnek Boesemanův



Kód: 60400 | Kód XL: 60402

V přední části těla převažuje purpurově modrá, v zadní části žlutooranžová. Svěho intenzivního vybarvení dosáhne až po více než roce. Vyžaduje prostor pro plavání. Nádrž nejlépe s tmavším dnem s rostlinami, vhodné jsou dekorace z kořenů.

|               |   |
|---------------|---|
| Původ:        | Asie: Irian Jaya, Indonésie, Nová Guinea.   |
| Snášenlivost: | Klidné, mírumilovné, hejnové ryby, vhodné do společenských nádrží. Nechovat s agresivními rybami. |
| Dorůstá:      | 8 - 12 cm   |

**Melanotaenia praecox**

Gavůnek diamantový



Kód: 60950

Překrásně vybarvená ryбка, zejména v bočním dopadajícím světle září nádhernou modrou barvou. Ve společném akváriu se k ní hodí mírumilovná, klidná společníci. I když to jsou rybky značně přizpůsobivé, je nutné dobré prokysličení vody a její častá výměna.

|               |   |
|---------------|---|
| Původ:        | Asie: Irian Jaya, Indonesia.  |
| Snášenlivost: | Klidné, mírumilovné, hejnové ryby, vhodné do společenských nádrží. Nechovat s agresivními rybami. |
| Dorůstá:      | 6 - 8 cm  |

**Mikrogeophagus ramirezi Electric blue**

Cichlidka Ramirezova blue electric



Kód: 13771

Poměrně krátkověká ryba. Je náročnější na kvalitu vody. V akváriu vyžadují prostředí plně úkrytů, jeskyněk, kořenů, množství dobře rostoucích rostlin a klidné, mírumilovné společníky. Chovat je můžeme nejen párově, ale i ve skupinkách, přičemž nezáleží na poměru pohlaví.

|               |   |
|---------------|---|
| Původ:        | Kolumbie, Venezuela.  |
| Snášenlivost: | Klidná ryba vhodná do společenských akvárií s dostatkem úkrytů. |
| Dorůstá:      | 6 - 7 cm.   |

**Moenkhausia pittieri**

Tetra diamantová



Kód: 34000

Jméno dostala podle lesklých šupin, které se plně vybarví až v dospělosti. Mladí jedinci mají jednoduché zbarvení s namodralým leskem. Zbarvení je stříbřitě, na hřbetě šedavé, břicho bělavé. Boky jsou posety namodralými kovově blyskávkami tečkami. Ploutve jsou šedé, bíle obroubené.

|               |  |
|---------------|--|
| Původ:        | Jižní Amerika: Venezuela, jezero Valencia, Rio Bue.  |
| Snášenlivost: | Hejnová, hejno vždy nejméně z 6 exemplářů. Přátelská a mírumilovná ryba, která neobtěžuje ostatní obyvatele. |
| Dorůstá:      | 5 - 6 cm   |

**Nematobrycon palmeri**

Tetra císařská



Kód: 35100 | Kód XL: 35101

Čilá, společenská, nenáročná ryba a velmi žravá ryba, která si vytváří teritoria. Jejich zbarvení nejlépe vynikne pod plovoucími rostlinami. Středem těla prochází černý pruh. Tetra císařská „černá“ je tmavá varianta tetry císařské. Miluje dobře osázená akvária delší než 80 cm.

|               |   |
|---------------|---|
| Původ:        | Jižní Amerika: Brazílie, Kolumbie, Paraguay |
| Snášenlivost: | Klidná, mírumilovná, hejnová ryba.          |
| Dorůstá:      | 3 - 4 cm                                    |

**Pangasius sutchi**

Sumeček žraločí



Kód: 91170

Tělo má převážně stříbřitě šedé, v horní polovině černé. Dává přednost proudící vodě. Břicho připomíná stříbrný váček. Vyžaduje vodu stálého složení a dobře filtrovanou. Rychle roste, při velikosti nad 15 cm potřebuje velkou nádrž. V malém prostoru přestává růst a předčasně umírá na selhání vnitřních orgánů.

|               |  |
|---------------|--|
| Původ:        | Jihovýchodní Asie: povodí Mekongu a Chao Phraya.   |
| Snášenlivost: | Je rád ve společnosti vlastního druhu. Chov s podobně velkými rybami, jakákoliv menší ryba se stane kořistí. |
| Dorůstá:      | 40 cm  |

**Pangio kuhlii**

Sekavec příčnopruhý



Kód: 61762

Má tři páry vousků a 15-20 příčných tmavých pruhů. Přes hřbet přecházejí pruhy plynule, na břiše jsou však přerušeny. Zbarvení je velmi variabilní. Jedinci v některých lokalitách na Sumatře mají nižší počet příčných pruhů někdy jen 12-15. Mají rádi akvária s tlumeným světlem, aktivní jsou večer a v noci.

|               |                           |
|---------------|---------------------------|
| Původ:        | JV Asie: Sumatra, Jáva.   |
| Snášenlivost: | Klidná, společenská ryba. |
| Dorůstá:      | 10 - 12 cm                |

**Paracheirodon axelrodi**

Neonka červená



Kód: 30720

Velice rozšířená mírumilovná, hejnovitá ryba, jedna z nejoblíbenějších ryb mezi akvaristy. Na boku má svítivě modrý pruh, spodní část těla je červená (od hlavy až po ocas), ve svítivých modrých pružích na obou bocích jsou droboučké zářivé částečky, které odráží světlo podobně jako reflexní páska.

|               |   |
|---------------|---|
| Původ:        | Jižní Amerika: Kolumbie, Brazílie, Rio Negro.                       |
| Snášenlivost: | Velmi snášenlivá ryba, vhodná do většiny typů společenských nádrží. |
| Dorůstá:      | 4 - 5 cm  |

**Paracheirodon axelrodi Gold**

Neonka červená - zlatá



Kód: 30750

Přes střed těla se táhne výrazný červený pruh, horní část těla je zlatá, spodní stříbrná. Je velmi choulostivá na vodní parametry, není to ryba určená pro chov začátečníkům. Miluje měkkou, mírně kyselou vodu, nejlépe filtrovanou přes rašelinu.

|               |   |
|---------------|---|
| Původ:        | Uměle vyšlechtěno.  |
| Snášenlivost: | Velmi snášenlivá ryba, vhodná do většiny typů společenských nádrží. |
| Dorůstá:      | 3 - 4 cm  |

**Paracheirodon innesi**

Tetra neonová



Kód: 35310

Čilá, mírumilovná, hejnovitá ryba. Miluje hustě osázená akvária, která nesmí být příliš osvětlena. Na bocích má po celé délce těla výrazný modrý pruh, pod ním v zadní části těla jasně červené zbarvení. U samic je tělo oblejší. Neonka červená má červené celé břicho, tetra má jen červený pruh.

|               |   |
|---------------|---|
| Původ:        | Jižní Amerika: Brazílie, Peru, Kolumbie.                            |
| Snášenlivost: | Velmi snášenlivá ryba, vhodná do většiny typů společenských nádrží. |
| Dorůstá:      | 3 - 5 cm  |



\*Pořízené fotografie akvarijních ryb a vodních živočichů zpravidla vyobrazují dospělého (plně vybarveného) jedince.

\*Pořízené fotografie akvarijních ryb a vodních živočichů zpravidla vyobrazují dospělého (plně vybarveného) jedince.



**Paracheirodon innesi Diamond**

Tetra neonová - diamantová



Kód: 35360

Jsou čilé mírumilovné ryby vhodné do společenských akvárií. Na rozdíl od neonky obecné má zářivě modrou hlavičku a pás po boku těla je jasně bílý a nejasně ohraničený. Samice je robustnější samec naopak štíhlejší.

Původ: Jižní Amerika.

Snášlivost: Hejno 6 a více kusů.

Dorůstá: 3 - 5 cm

**Paracheirodon simulans**

Neonka modrá



Kód: 35390

Modrá neonka má, na rozdíl od obecné a červené neonky, modrý pruh až do konce ocasu. Zářivý pruh je u samic prohnutější, u samečka má přímější tvar. Samečci jsou také štíhlejší, samičky mají více zakulacená břicha. Jsou menší než ostatní druhy neonky a lépe udržuje hejno.

Původ: Jižní Amerika: povodí horního toku Rio Negro a Orinoko.

Snášlivost: Hejno 10 a více kusů.

Dorůstá: 2 - 3 cm

**Phenacogrammus interruptus**

Tetra konžská



Kód: 35400

Tělo bývá duhově modrozelené, délka většinou dosahuje hodnot 7 - 8 cm, vzácněji i 12 (v opravdu objemných nádržích). Druh je to velice aktivní a živý, taktéž i velice společenský. Nádrž by měla být dostatečně zarostlá, avšak jen po bocích a před pozadím, aby byl k dispozici dostatečný prostor na plavání.

Původ: Afrika: řeka Kongo a její přítoky.

Snášlivost: Není agresivní, vhodná do společenské nádrže.

Dorůstá: 7 - 8 cm

**Poecilia latipinna Silver Dalmatin Lyra Molly**

Živorodka širokoploutvá - dalmatin lyra molly



Kód: 70970

Velmi čilá, hejnová ryba. Tělo má olivově žluté s modrými, červenými a zelenými skvrnami. Samečkové mezi sebou bojují. Samice může být v akváriu víc, ale samec jen jeden. Má ráda tvrdší vodu. V přírodě žije v pobřežních vodách, brakické prostředí jí nečiní potíže. Je vyšlechtěna v několika barevných variantách.

Původ: Severní a Střední Amerika: J a JV USA, Mexiko.

Snášlivost: Klidná, tolerantní ryba vhodná i do společenských nádrží s podobně velkými rybami.

Dorůstá: 5 - 8 cm

**Poecilia sp. Black Molly**

Živorodka black molla



Kód: 71550

Mírumilovná, hejnová, vytrvalá, sametově černá ryba. Krmte často rostlinnou potravou. Ideální ryba pro začátečníky. Na kvalitu vody nejsou kladeny téměř žádné požadavky. Normální voda z vodovodu je vždy dostačující. Black molly vznikla umělým vyšlechtěním z divoké formy (Živorodka ostrotlamá).

Původ: Střední a Jižní Amerika: Mexiko, Guatemala.

Snášlivost: Klidná, tolerantní ryba vhodná i do společenských nádrží s podobně velkými rybami.

Dorůstá: samice 8 cm, samci 5 cm

**Poecilia sp. Black Molly Lyra**

Živorodka black lyra molla



Kód: 71560

Mírumilovná, hejnová, vytrvalá, sametově černá ryba. Krmte často rostlinnou potravou. Ideální ryba pro začátečníky. Na kvalitu vody nejsou kladeny téměř žádné požadavky. Normální voda z vodovodu je vždy dostačující. Black molly vznikla umělým vyšlechtěním z divoké formy (Živorodka ostrotlamá).

Původ: Střední a Jižní Amerika: Mexiko, Guatemala.

Snášlivost: Klidná, tolerantní ryba vhodná i do společenských nádrží s podobně velkými rybami.

Dorůstá: samice 8 cm, samci 5 cm

**Poecilia sphenops Gold Diamond Molly**

Živorodka gold molly



Kód: 71130

Mírumilovná, hejnovitá, vytrvalá, zlatavě až oranžově zbarvená ryba. Krmte často rostlinnou potravou. Ideální ryba pro začátečníky. Na kvalitu vody nejsou kladeny téměř žádné požadavky. Normální voda z vodovodu je vždy dostačující.

Původ: Asie: Srí Lanka.

Snášlivost: Klidná, tolerantní ryba vhodná i do společenských nádrží s podobně velkými rybami.

Dorůstá: samice 8 cm, samci 5 cm

**Poecilia sphenops Gold Lyra Diamond Molly**

Živorodka zlatá diamantová molla - lyra



Kód: 71133

Pěkně zbarvená živorodka. Samečci jsou ozdobou nádrže. Samičky mají barvu těla krémovou až pastelovou, zatímco samci mají na hřbetní a ocasní ploutvičce červené lemování. Jedinou velkou podmínkou pro její dobré prospívání je nutnost rybu chovat ve tvrdé vodě.

Původ: Střední a Jižní Amerika: Guatemala

Snášlivost: Poměrně snášlivá ryba, jiných ryb si zpravidla nevšímá. Samci jsou dominantní a bojují mezi sebou.

Dorůstá: 5 - 8 cm

**Poecilia sphenops Gold/Black Diamond Molly**

Živorodka zlato/černá diamantová molla



Kód: 71136

Mírumilovná, hejnovitá, vytrvalá, zlato-černě zbarvená ryba. Dobře snáší i menší množství soli ve vodě. Nádrž by měla být dobře osázená, aby se rybky mohly schovat. Jako každá živorodka produkuje větší množství odpadních látek, takže pravidelná údržba akvária je nutností.

Původ: Střední a Jižní Amerika: Guatemala

Snášlivost: Klidná, tolerantní ryba vhodná i do společenských nádrží s podobně velkými rybami.

Dorůstá: samice 8 cm, samci 5 cm

**Poecilia sphenops Gold/Black Lyra Diamond Molly**

Živorodka zlato/černá diamantová molla lyra



Kód: 71137

Mírumilovná, hejnovitá, vytrvalá, zlato-černě zbarvená ryba ve formě lyry. Dobře snáší i menší množství soli ve vodě. Nádrž by měla být dobře osázená, aby se rybky mohly schovat. Jako každá živorodka produkuje větší množství odpadních látek, takže pravidelná údržba akvária je nutností.

Původ: Střední a Jižní Amerika: Guatemala

Snášlivost: Klidná, tolerantní ryba vhodná i do společenských nádrží s podobně velkými rybami.

Dorůstá: samice 8 cm, samci 5 cm



\*Pořízené fotografie akvarijních ryb a vodních živočichů zpravidla vyobrazují dospělého (plně vybarveného) jedince.

\*Pořízené fotografie akvarijních ryb a vodních živočichů zpravidla vyobrazují dospělého (plně vybarveného) jedince.



**Poecilia reticulata Blue - Male**

Paví oko blue - samec



Kód: 71410

Příběh neznámější akvarijní ryby všech dob začal před 150 lety, 14. května 1856, kdy byla v oblasti Rio Guayre objevena. Ideální ryba pro začínající akvaristy, protože je nenáročná a bez problémů se množí. Žijí jak ve vodě měkké, tak i tvrdé. Ale nutná je voda bez škodlivin.

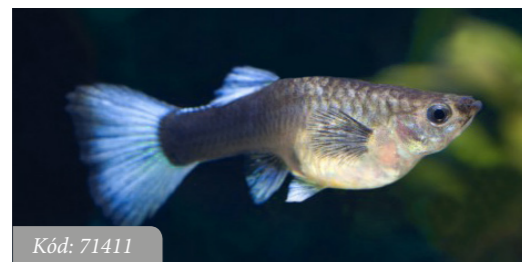
Původ: Jižní Amerika; Venezuela, Batbados, Trinidad a Tobago.

Snášenlivost: Klidná, tolerantní ryba vhodná i do společenských nádrží s podobně velkými rybami.

Dorůstá: 7 - 12 cm

**Poecilia reticulata Blue - Female**

Paví oko blue - samice



Kód: 71411

Příběh neznámější akvarijní ryby všech dob začal před 150 lety, 14. května 1856, kdy byla v oblasti Rio Guayre objevena. Ideální ryba pro začínající akvaristy, protože je nenáročná a bez problémů se množí. Žijí jak ve vodě měkké, tak i tvrdé. Ale nutná je voda bez škodlivin.

Původ: Jižní Amerika; Venezuela, Batbados, Trinidad a Tobago.

Snášenlivost: Klidná, tolerantní ryba vhodná i do společenských nádrží s podobně velkými rybami.

Dorůstá: 7 - 12 cm

**Poecilia reticulata Blue Cobra - Male**

Paví oko blue cobra - samec



Kód: 71412

Příběh neznámější akvarijní ryby všech dob začal před 150 lety, 14. května 1856, kdy byla v oblasti Rio Guayre objevena. Ideální ryba pro začínající akvaristy, protože je nenáročná a bez problémů se množí. Žijí jak ve vodě měkké, tak i tvrdé. Ale nutná je voda bez škodlivin.

Původ: Jižní Amerika; Venezuela, Batbados, Trinidad a Tobago.

Snášenlivost: Klidná, tolerantní ryba vhodná i do společenských nádrží s podobně velkými rybami.

Dorůstá: 7 - 12 cm

**Poecilia reticulata Blue Cobra - Female**

Paví oko blue cobra - samice



Kód: 71413

Příběh neznámější akvarijní ryby všech dob začal před 150 lety, 14. května 1856, kdy byla v oblasti Rio Guayre objevena. Ideální ryba pro začínající akvaristy, protože je nenáročná a bez problémů se množí. Žijí jak ve vodě měkké, tak i tvrdé. Ale nutná je voda bez škodlivin.

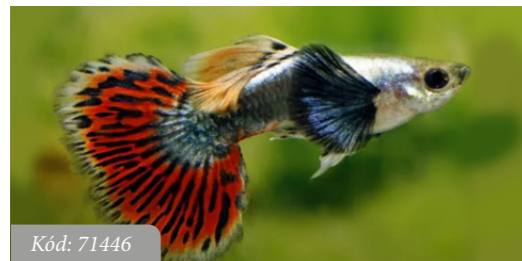
Původ: Jižní Amerika; Venezuela, Batbados, Trinidad a Tobago.

Snášenlivost: Klidná, tolerantní ryba vhodná i do společenských nádrží s podobně velkými rybami.

Dorůstá: 7 - 12 cm

**Poecilia reticulata Dragon Red - Male**

Paví oko dragon red - samec



Kód: 71446

Příběh neznámější akvarijní ryby všech dob začal před 150 lety, 14. května 1856, kdy byla v oblasti Rio Guayre objevena. Ideální ryba pro začínající akvaristy, protože je nenáročná a bez problémů se množí. Žijí jak ve vodě měkké, tak i tvrdé. Ale nutná je voda bez škodlivin.

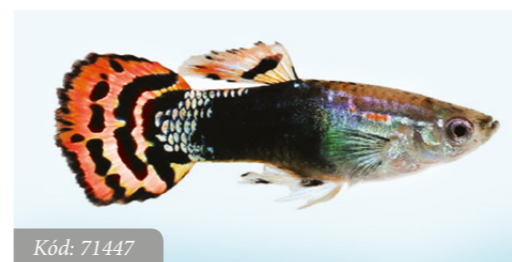
Původ: Jižní Amerika; Venezuela, Batbados, Trinidad a Tobago.

Snášenlivost: Klidná, tolerantní ryba vhodná i do společenských nádrží s podobně velkými rybami.

Dorůstá: 7 - 12 cm

**Poecilia reticulata Dragon Red - Female**

Paví oko dragon red - samice



Kód: 71447

Příběh neznámější akvarijní ryby všech dob začal před 150 lety, 14. května 1856, kdy byla v oblasti Rio Guayre objevena. Ideální ryba pro začínající akvaristy, protože je nenáročná a bez problémů se množí. Žijí jak ve vodě měkké, tak i tvrdé. Ale nutná je voda bez škodlivin.

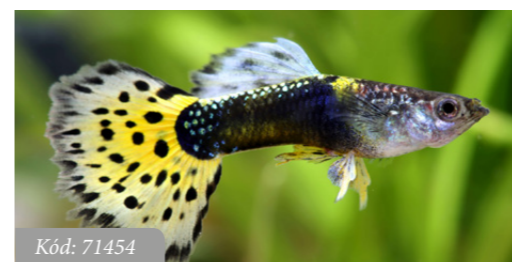
Původ: Jižní Amerika; Venezuela, Batbados, Trinidad a Tobago.

Snášenlivost: Klidná, tolerantní ryba vhodná i do společenských nádrží s podobně velkými rybami.

Dorůstá: 7 - 12 cm

**Poecilia reticulata Leopard - Male**

Paví oko leopard - samec



Kód: 71454

Příběh neznámější akvarijní ryby všech dob začal před 150 lety, 14. května 1856, kdy byla v oblasti Rio Guayre objevena. Ideální ryba pro začínající akvaristy, protože je nenáročná a bez problémů se množí. Žijí jak ve vodě měkké, tak i tvrdé. Ale nutná je voda bez škodlivin.

Původ: Jižní Amerika; Venezuela, Batbados, Trinidad a Tobago.

Snášenlivost: Klidná, tolerantní ryba vhodná i do společenských nádrží s podobně velkými rybami.

Dorůstá: 7 - 12 cm

**Poecilia reticulata Leopard - Female**

Paví oko leopard - samice



Kód: 71455

Příběh neznámější akvarijní ryby všech dob začal před 150 lety, 14. května 1856, kdy byla v oblasti Rio Guayre objevena. Ideální ryba pro začínající akvaristy, protože je nenáročná a bez problémů se množí. Žijí jak ve vodě měkké, tak i tvrdé. Ale nutná je voda bez škodlivin.

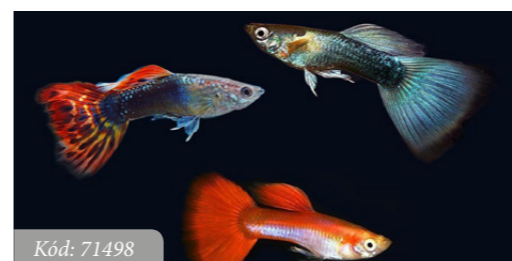
Původ: Jižní Amerika; Venezuela, Batbados, Trinidad a Tobago.

Snášenlivost: Klidná, tolerantní ryba vhodná i do společenských nádrží s podobně velkými rybami.

Dorůstá: 7 - 12 cm

**Poecilia reticulata Mix - Male**

Paví oko mix - samec



Kód: 71498

Příběh neznámější akvarijní ryby všech dob začal před 150 lety, 14. května 1856, kdy byla v oblasti Rio Guayre objevena. Ideální ryba pro začínající akvaristy, protože je nenáročná a bez problémů se množí. Žijí jak ve vodě měkké, tak i tvrdé. Ale nutná je voda bez škodlivin.

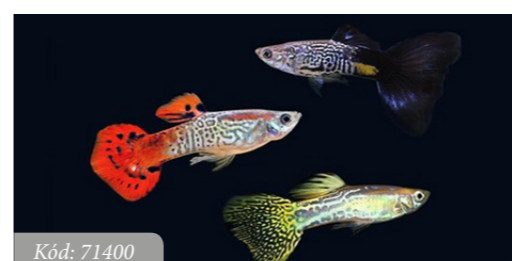
Původ: Jižní Amerika; Venezuela, Batbados, Trinidad a Tobago.

Snášenlivost: Klidná, tolerantní ryba vhodná i do společenských nádrží s podobně velkými rybami.

Dorůstá: 7 - 12 cm

**Poecilia reticulata Mix**

Paví oko mix



Kód: 71400

Příběh neznámější akvarijní ryby všech dob začal před 150 lety, 14. května 1856, kdy byla v oblasti Rio Guayre objevena. Ideální ryba pro začínající akvaristy, protože je nenáročná a bez problémů se množí. Žijí jak ve vodě měkké, tak i tvrdé. Ale nutná je voda bez škodlivin.

Původ: Jižní Amerika; Venezuela, Batbados, Trinidad a Tobago.

Snášenlivost: Klidná, tolerantní ryba vhodná i do společenských nádrží s podobně velkými rybami.

Dorůstá: 7 - 12 cm



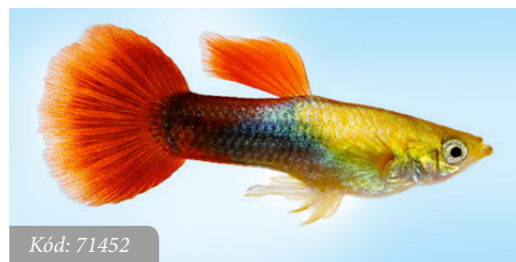
\*Pořízené fotografie akvarijních ryb a vodních živočichů zpravidla vyobrazují dospělého (plně vybarveného) jedince.

\*Pořízené fotografie akvarijních ryb a vodních živočichů zpravidla vyobrazují dospělého (plně vybarveného) jedince.



**Poecilia reticulata Rainbow - Male**

Paví oko rainbow - samec



Kód: 71452

Příběh neznámější akvarijní ryby všech dob začal před 150 lety, 14. května 1856, kdy byla v oblasti Rio Guayre objevena. Ideální ryba pro začínající akvaristy, protože je nenáročná a bez problémů se množí. Žijí jak ve vodě měkké, tak i tvrdé. Ale nutná je voda bez škodlivin.

Původ: Jižní Amerika; Venezuela, Batbados, Trinidad a Tobago.

Snášenlivost: Klidná, tolerantní ryba vhodná i do společenských nádrží s podobně velkými rybami.

Dorůstá: 7 - 12 cm

**Poecilia reticulata Rainbow - Female**

Paví oko rainbow - samice



Kód: 71453

Příběh neznámější akvarijní ryby všech dob začal před 150 lety, 14. května 1856, kdy byla v oblasti Rio Guayre objevena. Ideální ryba pro začínající akvaristy, protože je nenáročná a bez problémů se množí. Žijí jak ve vodě měkké, tak i tvrdé. Ale nutná je voda bez škodlivin.

Původ: Jižní Amerika; Venezuela, Batbados, Trinidad a Tobago.

Snášenlivost: Klidná, tolerantní ryba vhodná i do společenských nádrží s podobně velkými rybami.

Dorůstá: 7 - 12 cm

**Poecilia reticulata Red - Male**

Paví oko red - samec



Kód: 71402

Příběh neznámější akvarijní ryby všech dob začal před 150 lety, 14. května 1856, kdy byla v oblasti Rio Guayre objevena. Ideální ryba pro začínající akvaristy, protože je nenáročná a bez problémů se množí. Žijí jak ve vodě měkké, tak i tvrdé. Ale nutná je voda bez škodlivin.

Původ: Jižní Amerika; Venezuela, Batbados, Trinidad a Tobago.

Snášenlivost: Klidná, tolerantní ryba vhodná i do společenských nádrží s podobně velkými rybami.

Dorůstá: 7 - 12 cm

**Poecilia reticulata Red - Femal**

Paví oko red - samice



Kód: 71403

Příběh neznámější akvarijní ryby všech dob začal před 150 lety, 14. května 1856, kdy byla v oblasti Rio Guayre objevena. Ideální ryba pro začínající akvaristy, protože je nenáročná a bez problémů se množí. Žijí jak ve vodě měkké, tak i tvrdé. Ale nutná je voda bez škodlivin.

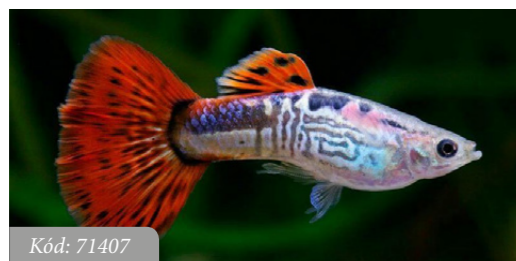
Původ: Jižní Amerika; Venezuela, Batbados, Trinidad a Tobago.

Snášenlivost: Klidná, tolerantní ryba vhodná i do společenských nádrží s podobně velkými rybami.

Dorůstá: 7 - 12 cm

**Poecilia reticulata Red Cobra - Male**

Paví oko red cobra - samec



Kód: 71407

Příběh neznámější akvarijní ryby všech dob začal před 150 lety, 14. května 1856, kdy byla v oblasti Rio Guayre objevena. Ideální ryba pro začínající akvaristy, protože je nenáročná a bez problémů se množí. Žijí jak ve vodě měkké, tak i tvrdé. Ale nutná je voda bez škodlivin.

Původ: Jižní Amerika; Venezuela, Batbados, Trinidad a Tobago.

Snášenlivost: Klidná, tolerantní ryba vhodná i do společenských nádrží s podobně velkými rybami.

Dorůstá: 7 - 12 cm

**Poecilia reticulata Red - Femal**

Paví oko red - samice



Kód: 71408

Příběh neznámější akvarijní ryby všech dob začal před 150 lety, 14. května 1856, kdy byla v oblasti Rio Guayre objevena. Ideální ryba pro začínající akvaristy, protože je nenáročná a bez problémů se množí. Žijí jak ve vodě měkké, tak i tvrdé. Ale nutná je voda bez škodlivin.

Původ: Jižní Amerika; Venezuela, Batbados, Trinidad a Tobago.

Snášenlivost: Klidná, tolerantní ryba vhodná i do společenských nádrží s podobně velkými rybami.

Dorůstá: 7 - 12 cm

**Poecilia reticulata Yellow - Male**

Paví oko Yellow - samec



Kód: 71448

Příběh neznámější akvarijní ryby všech dob začal před 150 lety, 14. května 1856, kdy byla v oblasti Rio Guayre objevena. Ideální ryba pro začínající akvaristy, protože je nenáročná a bez problémů se množí. Žijí jak ve vodě měkké, tak i tvrdé. Ale nutná je voda bez škodlivin.

Původ: Jižní Amerika; Venezuela, Batbados, Trinidad a Tobago.

Snášenlivost: Klidná, tolerantní ryba vhodná i do společenských nádrží s podobně velkými rybami.

Dorůstá: 7 - 12 cm

**Poecilia reticulata Yellow - Female**

Paví oko yellow - samice



Kód: 71449

Příběh neznámější akvarijní ryby všech dob začal před 150 lety, 14. května 1856, kdy byla v oblasti Rio Guayre objevena. Ideální ryba pro začínající akvaristy, protože je nenáročná a bez problémů se množí. Žijí jak ve vodě měkké, tak i tvrdé. Ale nutná je voda bez škodlivin.

Původ: Jižní Amerika; Venezuela, Batbados, Trinidad a Tobago.

Snášenlivost: Klidná, tolerantní ryba vhodná i do společenských nádrží s podobně velkými rybami.

Dorůstá: 7 - 12 cm

**Prionobrama filigera**

Tetra vláknoploutvá



Kód: 35500

Její sklovitě průsvitné tělo je zbarveno žlutavě, šedavě až zelenavě, s nápadným bronzovým leskem na bocích. Ocasní násadec a celá hluboce vykrojená ocasní ploutev je jasně krvavě červená. Vhodné je mít nádrž opatřenou krycím sklem. Rybky občas vyskakují nad hladinu.

Původ: Jižní Amerika; Amazonka.

Snášenlivost: Klidná, společenská ryba.

Dorůstá: 5 - 7 cm

**Pristella maxillaris**

Tetra průsvitná



Kód: 35600

Mírumilovná, hejnová rybka, která je vhodná pro začínající akvaristy. Své jméno získala díky svému tělu, které je kromě ploutví a břicha naprosto průhledné. Bříško má tato rybička stříbřitě lesklé se nažloutlým nádechem. Hřbetní ploutev má žluto-černo-bílé zbarvení a ocasní ploutev zase načervenalý nádech.

Původ: Jižní Amerika; řeky Amazonka a Orinoko, Brazílie.

Snášenlivost: Klidná, společenská ryba.

Dorůstá: 4 - 5 cm



\*Pořízené fotografie akvarijních ryb a vodních živočichů zpravidla vyobrazují dospělého (plně vybarveného) jedince.

\*Pořízené fotografie akvarijních ryb a vodních živočichů zpravidla vyobrazují dospělého (plně vybarveného) jedince.



***Pseudotropheus demasoni***

Tlamovec Demasonův



Kód: 14660 | Kód L: 14661

Vhodné chovat v jednodruhové nádrži nebo s dalšími cichlidami rodu Labidochromis a Pseudotropheus. Samec je vybarvenější a má jikerné skvrny. Samice nosí jikry, mladé v tlamě dokud se o sebe nepostarají sami. Nutností je velké akvárium od 200 litrů a větší, délky 100 cm a více, s dostatkem úkrytů.

Původ: Afrika: jezero Malawi.  
Snášelnost: Agresivní. Je důležitá velká skupina min. 20 kusů.

Dorůstá: 8 - 10 cm

***Pseudotropheus lombardoi***

Tlamovec Lombardův



Kód: 15000

Tato ryba je velmi agresivní vůči jiným rybám i vlastního druhu, proto je potřeba ho chovat ve velké nádrži (nad 300 l) s ostatními rybami Malawského typu. Pohlaví je lehce rozpoznatelné, protože samci jsou žlutí a samice světle modré s tmavšími pruhy.

Původ: Afrika: jezero Malawi.  
Snášelnost: Velice agresivní druh (obě pohlaví).

Dorůstá: 12 - 15 cm

***Pseudotropheus socolofi***

Tlamovec Socolofův



Kód: 15300

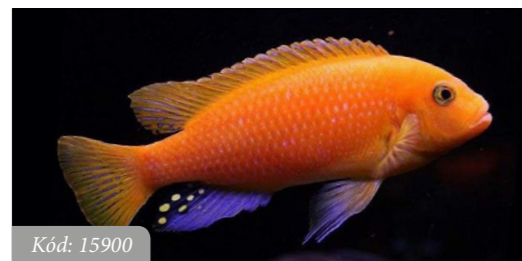
Vůči jiným rybám než cichlidám jsou agresivní a pokud je přerostou, tak je časem zabijí. S jedním samcem bys měl chovat alespoň dvě samice. V dostatečně velkém akváriu může žít i několik samců, ale je třeba nechat každému samci k dispozici několik samic, protože chov v párech by vyvolával roztržky.

Původ: Afrika: jezero Malawi.  
Snášelnost: Agresivní druh.

Dorůstá: 10 - 12 cm

***Pseudotropheus zebra red/red***

Tlamovec zebra červená/červená



Kód: 15900

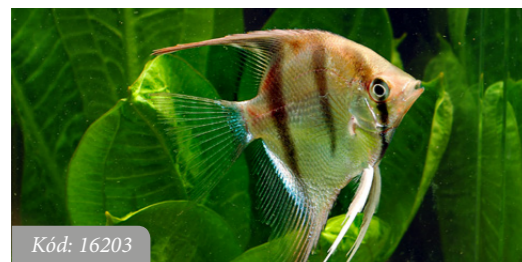
Vůči jiným rybám než cichlidám jsou agresivní a pokud je přerostou, tak je časem zabijí. S jedním samcem bys měl chovat alespoň dvě samice. V dostatečně velkém akváriu může žít i několik samců, ale je třeba nechat každému samci k dispozici několik samic, protože chov v párech by vyvolával roztržky.

Původ: Afrika: jezero Malawi.  
Snášelnost: Agresivní ryba, především vnitrodruhová agresivita mezi samci je značná.

Dorůstá: 8 - 14 cm

***Pterophyllum scalare Amazon***

Skalára amazonská



Kód: 16203

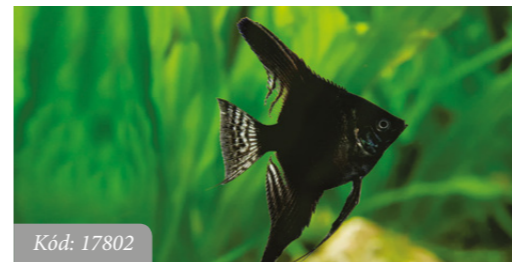
Skaláry vyžadují bezpodmínečně dostatek různorodé živé potravy, stejnou potravu přestanou po čase přijímat. Chováme je ve velkých nádržích, vysokých alespoň 50 cm, osázených úzkolistými rostlinami. Jsou to majestátné, dlouhověké, klidné ryby.

Původ: Jižní Amerika: povodí Amazonky, Brazílie  
Snášelnost: Klidná hejnová ryba. V době tření je teritoriální a je velmi agresivní.

Dorůstá: 15 cm

***Pterophyllum scalare Black***

Skalára černá



Kód: 17802

Skaláry vyžadují bezpodmínečně dostatek různorodé živé potravy, stejnou potravu přestanou po čase přijímat. Chováme je ve velkých nádržích, vysokých alespoň 50 cm, osázených úzkolistými rostlinami. Jsou to majestátné, dlouhověké, klidné ryby.

Původ: Jižní Amerika: povodí Amazonky, Brazílie  
Snášelnost: Klidná hejnová ryba. V době tření je teritoriální a je velmi agresivní.

Dorůstá: 15 cm

***Pterophyllum scalare California***

Skalára kalifornská



Kód: 16501

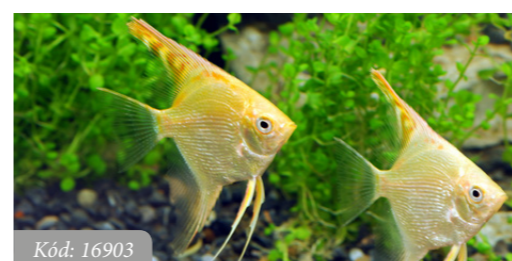
Skaláry vyžadují bezpodmínečně dostatek různorodé živé potravy, stejnou potravu přestanou po čase přijímat. Chováme je ve velkých nádržích, vysokých alespoň 50 cm, osázených úzkolistými rostlinami. Jsou to majestátné, dlouhověké, klidné ryby.

Původ: Jižní Amerika: povodí Amazonky, Brazílie  
Snášelnost: Klidná hejnová ryba. V době tření je teritoriální a je velmi agresivní.

Dorůstá: 15 cm

***Pterophyllum scalare Gold***

Skalára zlatá



Kód: 16903

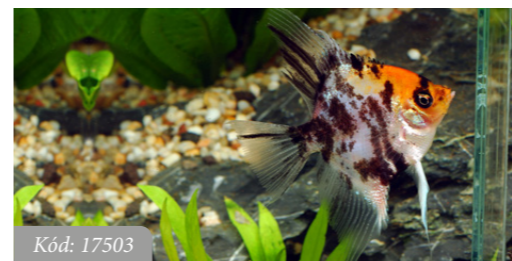
Skaláry vyžadují bezpodmínečně dostatek různorodé živé potravy, stejnou potravu přestanou po čase přijímat. Chováme je ve velkých nádržích, vysokých alespoň 50 cm, osázených úzkolistými rostlinami. Jsou to majestátné, dlouhověké, klidné ryby.

Původ: Jižní Amerika: povodí Amazonky, Brazílie  
Snášelnost: Klidná hejnová ryba. V době tření je teritoriální a je velmi agresivní.

Dorůstá: 15 cm

***Pterophyllum scalare Gold Head***

Skalára gold head



Kód: 17503

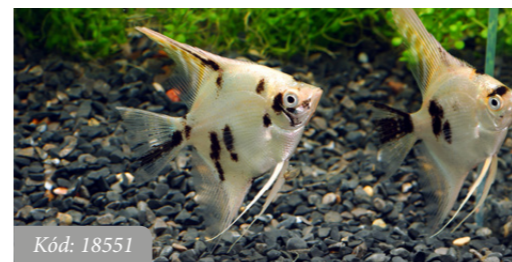
Skaláry vyžadují bezpodmínečně dostatek různorodé živé potravy, stejnou potravu přestanou po čase přijímat. Chováme je ve velkých nádržích, vysokých alespoň 50 cm, osázených úzkolistými rostlinami. Jsou to majestátné, dlouhověké, klidné ryby.

Původ: Jižní Amerika: povodí Amazonky, Brazílie  
Snášelnost: Klidná hejnová ryba. V době tření je teritoriální a je velmi agresivní.

Dorůstá: 15 cm

***Pterophyllum scalare Koi***

Skalára koi



Kód: 18551

Skaláry vyžadují bezpodmínečně dostatek různorodé živé potravy, stejnou potravu přestanou po čase přijímat. Chováme je ve velkých nádržích, vysokých alespoň 50 cm, osázených úzkolistými rostlinami. Jsou to majestátné, dlouhověké, klidné ryby.

Původ: Jižní Amerika: povodí Amazonky, Brazílie  
Snášelnost: Klidná hejnová ryba. V době tření je teritoriální a je velmi agresivní.

Dorůstá: 15 cm



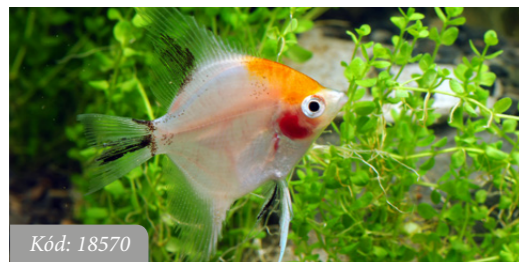
\*Pořízené fotografie akvarijních ryb a vodních živočichů zpravidla vyobrazují dospělého (plně vybarveného) jedince.

\*Pořízené fotografie akvarijních ryb a vodních živočichů zpravidla vyobrazují dospělého (plně vybarveného) jedince.



**Pterophyllum scalare Koi Red Head**

Skalára koi, červenohlavá



Kód: 18570

Skaláry vyžadují bezpodmínečně dostatek různorodé živé potravy, stejnou potravu přestanou po čase přijímat. Chováme je ve velkých nádržích, vysokých alespoň 50 cm, osázených úzkolistými rostlinami. Jsou to majestátné, dlouhověké, klidné ryby.

|             |   |
|-------------|---|
| Původ:      | Jižní Amerika: povodí Amazonky, Brazílie                                |
| Snášlivost: | Klidná hejnová ryba. V době tření je teritoriální a je velmi agresivní. |
| Dorůstá:    | 15 cm   |

**Pterophyllum scalare Marble**

Skalára mramorová



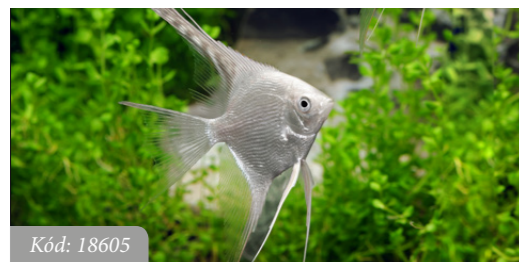
Kód: 17303

Skaláry vyžadují bezpodmínečně dostatek různorodé živé potravy, stejnou potravu přestanou po čase přijímat. Chováme je ve velkých nádržích, vysokých alespoň 50 cm, osázených úzkolistými rostlinami. Jsou to majestátné, dlouhověké, klidné ryby.

|             |   |
|-------------|---|
| Původ:      | Jižní Amerika: povodí Amazonky, Brazílie                                |
| Snášlivost: | Klidná hejnová ryba. V době tření je teritoriální a je velmi agresivní. |
| Dorůstá:    | 15 cm   |

**Pterophyllum scalare Platinium**

Skalára platinium



Kód: 18605

Skaláry vyžadují bezpodmínečně dostatek různorodé živé potravy, stejnou potravu přestanou po čase přijímat. Chováme je ve velkých nádržích, vysokých alespoň 50 cm, osázených úzkolistými rostlinami. Jsou to majestátné, dlouhověké, klidné ryby.

|             |   |
|-------------|---|
| Původ:      | Jižní Amerika: povodí Amazonky, Brazílie                                |
| Snášlivost: | Klidná hejnová ryba. V době tření je teritoriální a je velmi agresivní. |
| Dorůstá:    | 15 cm   |

**Pterophyllum scalare Zebra**

Skalára zebra



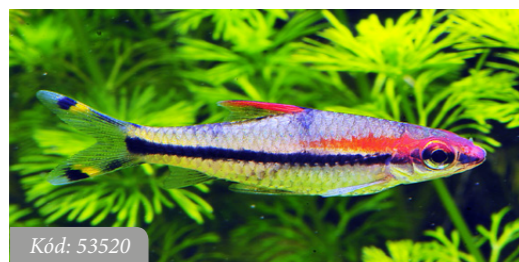
Kód: 18020

Skaláry vyžadují bezpodmínečně dostatek různorodé živé potravy, stejnou potravu přestanou po čase přijímat. Chováme je ve velkých nádržích, vysokých alespoň 50 cm, osázených úzkolistými rostlinami. Jsou to majestátné, dlouhověké, klidné ryby.

|             |   |
|-------------|---|
| Původ:      | Jižní Amerika: povodí Amazonky, Brazílie                                |
| Snášlivost: | Klidná hejnová ryba. V době tření je teritoriální a je velmi agresivní. |
| Dorůstá:    | 15 cm   |

**Puntius denisonii**

Parmička Denisonova



Kód: 53520

Klidná ryba vhodná do společenských nádrží. Chová se v hejnu, jinak je plachá a schovává se. Vyžaduje prostor pro plavání, rychleji proudící vodu, pravidelné čištění. V přírodě žije v rychle tekoucích, čistých, dobře prokysličených vodách.

|             |                      |
|-------------|----------------------|
| Původ:      | Asie: Indie.         |
| Snášlivost: | Klidná hejnová ryba. |
| Dorůstá:    | 14 - 15 cm           |

**Trigonostigma heteromorpha**

Razbora klínoskvrnná



Kód: 53601

Tato ryбка patří mezi 10 nejoblíbenějších druhů ryb evropských akvaristů. Je to čilá, mírumilovná, malá hejnová ryбка, která má ráda zastíněné akvárium, kde nejlépe vynikne její zbarvení. Je nenáročná na potravu. Akvárium by mělo být pravidelně čištěno a pomocí filtrace zajištěno mírné proudění vody.

|             |  |
|-------------|--|
| Původ:      | JV Asie: Jáva, Borneo, Sumatra, Thajsko, Malajsie.                                   |
| Snášlivost: | Klidná, společenská ryba, mírumilovná k jedincům vlastního druhu i k ostatním rybám. |
| Dorůstá:    | 4 - 5 cm   |

**Sewellia lineolata**

Sevelie pruhovaná



Kód: W00010

V přírodě žije ve skupinách v prudkých proudech potoků a také pod vodopády. Potřebuje dobře okysličenou vodu, pravidelné odkalování a výměnu vody, trvalý proud, písčité dno, možnost úkrytů - skalky, kořeny, ploché kameny. Aktivní především v noci (v akváriích i přes den). Požírá potěr ostatních ryb.

|             |   |
|-------------|---|
| Původ:      | Asie: Čína, Vietnam, Kambodža - povodí Mekongu.             |
| Snášlivost: | Klidná ryba, pouze samci mezi sebou občas neškodně soupeří. |
| Dorůstá:    | 5 - 7 cm  |

**Tanichthys albonubes**

Kardínálka čínská



Kód: 53900

Čilá a mírná třpytivě světle fialová ryba. Má nápadné jasně žluté špičky ploutví. Snáší i nižší teploty vody, avšak dlouhodobě vysoké teploty nad 24 °C jí neprospívají. Samička bývá větší, oproti tomu sameček je menší, štihlejší a více zbarvený. Díky své nenáročnosti je vhodná pro začínající akvaristy.

|             |   |
|-------------|---|
| Původ:      | Asie: jižní Čína.   |
| Snášlivost: | Klidná, mírumilovná, hejnová ryбка, vhodná do společenských nádrží. |
| Dorůstá:    | 4 - 5 cm  |

**Thayeria boehlkei**

Tetra křivopruhá



Kód: 35800

Mezi akvaristy se jí říká „hokejka“. Hejnová, velice křehká a mírumilovná ryбка, která s oblibou vyskakuje z akvária. Nutná velmi častá výměna vody v akváriu. Všežravec, upřednostňuje živou potravu jako pakomáří larvy, nitěnky atd., nepohrdne ale ani vločkovým či sušeným krmivem.

|             |  |
|-------------|--|
| Původ:      | JV Asie: Jáva, Borneo, Sumatra, Thajsko, Malajsie.                                   |
| Snášlivost: | Klidná, společenská ryba, mírumilovná k jedincům vlastního druhu i k ostatním rybám. |
| Dorůstá:    | 4 - 5 cm   |

**Trichogaster leeri**

Čichavec perletový



Kód: 82400 | Kód XL: 82402

Rybky jsou lekávé při otřesech a prudkých pohybech u nádrže. Doporučuje se chovat je ve společnosti stejně mírných rybek, jinak se bude schovávat. Vyžaduje prostor pro plavání. Nádrž hustě osázená s úkryty pro samičky. Čistá voda a dobrá filtrace. Nádrž musí být zakrytá, jinak mohou vyskočit.

|             |  |
|-------------|--|
| Původ:      | Jihovýchodní Asie: Indonésie, Thajsko, Malajsie.   |
| Snášlivost: | Klidná, mírumilovná ryba. Občas lekává, citlivá na otřesy. Samci jsou k sobě agresivní a v době tření svádějí souboje. |
| Dorůstá:    | 10 - 14 cm   |



\*Pořízené fotografie akvarijních ryb a vodních živočichů zpravidla vyobrazují dospělého (plně vybarveného) jedince.

\*Pořízené fotografie akvarijních ryb a vodních živočichů zpravidla vyobrazují dospělého (plně vybarveného) jedince.



**Trichogaster trichopterus Cosby**

Čichavec mramorovaný Cosby



Kód: 82700 | Kód XL: 82702

Rybky jsou lekové při otřesech a prudkých pohybech u nádrže. Doporučuje se chovat je ve společnosti stejně mírných rybek, jinak se bude schovávat. Vyžaduje prostor pro plavání. Nádrž hustě osázená s úkryty pro samičky. Čistá voda a dobrá filtrace. Nádrž musí být zakrytá, jinak mohou vyskočit.

|             |  |
|-------------|--|
| Původ:      | Jihovýchodní Asie: Indonésie, Thajsko, Malajsie.   |
| Snášlivost: | Klidná, mírumilovná ryba. Občas leková, citlivá na otřesy. Samci jsou k sobě agresivní a v době tření svádějí souboje. |
| Dorůstá:    | 10 - 14 cm   |

**Trichogaster trichopterus Gold**

Čichavec zlatý



Kód: 82800 | Kód XL: 82803

Je to vyšlechtěná forma s výrazně zlatým zbarvením těla. Rybky jsou lekové při otřesech a prudkých pohybech u nádrže. Doporučuje se chovat je ve společnosti stejně mírných rybek, jinak se bude schovávat. Vyžaduje prostor pro plavání. Nádrž hustě osázená s úkryty pro samičky. Čistá voda a dobrá filtrace.

|             |  |
|-------------|--|
| Původ:      | Vyšlechtěná forma.   |
| Snášlivost: | Klidná, mírumilovná ryba. Občas leková, citlivá na otřesy. Samci jsou k sobě agresivní a v době tření svádějí souboje. |
| Dorůstá:    | 10 - 14 cm   |

**Trichogaster trichopterus Sumatranus**

Čichavec modrý



Kód: 82600 | Kód XL: 82602

Tělo má stříbřitě modré. Čichavec modrý je barevně přitažlivějším poddruhem Trichogaster trichopterus (Čichavec šedý). Doporučuje se chovat je ve společnosti stejně mírných rybek, jinak se bude schovávat. Vyžaduje prostor pro plavání. Nádrž hustě osázená s úkryty pro samičky.

|             |  |
|-------------|--|
| Původ:      | Jižní a východní Asie, Sumatra.  |
| Snášlivost: | Klidná, mírumilovná ryba. Občas leková, citlivá na otřesy. Samci jsou k sobě agresivní a v době tření svádějí souboje. |
| Dorůstá:    | 10 - 11 cm   |

**Tropheus moorii Ikola**

Tlamovec Moorův var. Ikola



Kód: 20800 | Kód XL: 20801

Tato varianta se vyznačuje širším žlutým pruhem, který je u samce širší než u samice. Horní lem oka těchto ryb může být načervenalý. Rozlišit pohlaví je velmi obtížné. Jsou teritoriální, ale jen vůči příslušníkům svého druhu. Lepší je chovat tyto ryby ve skupině než jednotlivě nebo v párech.

|             |                           |
|-------------|---------------------------|
| Původ:      | Afrika: jezero Tanganika. |
| Snášlivost: | Druh hájící si své území. |
| Dorůstá:    | 10 - 14 cm                |

**Xiphophorus helleri Berlin**

Mečovka berlínská



Kód: 72520

Je to celkově nenáročná ryбка, vhodná pro začínající akvaristy, což ale neznamená, že není třeba se starat o čistotu akvária a pravidelně vyměňovat vodu, vhodné je také silnější proudění vody z filtru. Nutné je také mít v nádrži dostatek rostlin a úkrytů, aby se samice mohla schovat před dotírajícím samcem.

|             |  |
|-------------|--|
| Původ:      | Střední Amerika: Mexiko, Guatemala a Honduras.   |
| Snášlivost: | Klidná, mírumilovná, společenská ryбка. Samci mezi sebou svádějí souboje, které se obejdou bez následků. |
| Dorůstá:    | 12 cm  |

**Xiphophorus helleri Black**

Mečovka černá



Kód: 72500

Charakteristické zbarvení této variety je celé černé tělo se světlou břišní partií. Potřebují pro dobré prospívání prostor pro plavání, samci se často prohánějí a v malém prostoru může dojít k ubití slabšího samce. Nutné je také mít v nádrži dostatek rostlin a úkrytů, aby se samice mohla schovat před dotírajícím samcem..

|             |  |
|-------------|--|
| Původ:      | Střední Amerika: Mexiko, Guatemala a Honduras.   |
| Snášlivost: | Klidná, mírumilovná, společenská ryбка. Samci mezi sebou svádějí souboje, které se obejdou bez následků. |
| Dorůstá:    | 6 - 10 cm  |

**Xiphophorus helleri Koi Red - White**

Mečovka koi red-white



Kód: 73320

Charakteristické zbarvení této variety je střídání červenooranžové barvy se světlou stříbrnou. Hlava a horní část hřbetu jsou červené, stejně tak je červená oblast kořene ocasu a ocasní ploutve. Konec ocasní ploutve a ploutve hřbetní jsou průhledné. Střed těla a břicho je stříbrné.

|             |  |
|-------------|--|
| Původ:      | Střední Amerika: Mexiko, Guatemala a Honduras.   |
| Snášlivost: | Klidná, mírumilovná, společenská ryбка. Samci mezi sebou svádějí souboje, které se obejdou bez následků. |
| Dorůstá:    | 6 - 12 cm  |

**Xiphophorus helleri Koi Tricolor**

Mečovka koi red-white



Kód: 73322

Jsou vhodné do akvárií od 80 litrů, ale svou plnou krásu a velikost naplno ukáží ve větších nádržích. Samice jsou zavalitější a mají ocasní ploutve bez mečovitého výrůstku. Potřebné je mít v akváriu rostliny a úkryty. Důležité je udržovat čistou vodu, protože jsou náchylné na choroby.

|             |  |
|-------------|--|
| Původ:      | Střední Amerika: Mexiko, Guatemala a Honduras.   |
| Snášlivost: | Klidná, mírumilovná, společenská ryбка. Samci mezi sebou svádějí souboje, které se obejdou bez následků. |
| Dorůstá:    | 6 - 12 cm  |

**Xiphophorus helleri Red**

Mečovka červená



Kód: 72420

Charakteristické zbarvení této variety je celé červené nebo oranžové tělo bez přítomnosti jiné barvy s výjimkou mečičku samců, kde se ve spodní části táhne dobře viditelný černý pruh. Potřebné je mít v akváriu rostliny a úkryty. Důležité je udržovat čistou vodu, protože jsou náchylné na choroby.

|             |  |
|-------------|--|
| Původ:      | Střední Amerika: Mexiko, Guatemala a Honduras.   |
| Snášlivost: | Klidná, mírumilovná, společenská ryбка. Samci mezi sebou svádějí souboje, které se obejdou bez následků. |
| Dorůstá:    | 6 - 12 cm  |

**Xiphophorus helleri Red Lyra**

Mečovka červená závojevá



Kód: 72425

Charakteristické zbarvení této variety je celé červené nebo oranžové tělo bez přítomnosti jiné barvy s výjimkou mečičku samců, kde se ve spodní části táhne dobře viditelný černý pruh. Potřebné je mít v akváriu rostliny a úkryty. Důležité je udržovat čistou vodu, protože jsou náchylné na choroby.

|             |  |
|-------------|--|
| Původ:      | Střední Amerika: Mexiko, Guatemala a Honduras.   |
| Snášlivost: | Klidná, mírumilovná, společenská ryбка. Samci mezi sebou svádějí souboje, které se obejdou bez následků. |
| Dorůstá:    | 10 cm  |



\*Pořízené fotografie akvarijních ryb a vodních živočichů zpravidla vyobrazují dospělého (plně vybarveného) jedince.

\*Pořízené fotografie akvarijních ryb a vodních živočichů zpravidla vyobrazují dospělého (plně vybarveného) jedince.



**Xiphophorus maculatus Mix**

Plata pestrá mix



Kód: 73400

Ideální ryba pro začínající akvaristy, protože je nenáročná (při pravidelné údržbě akvária!!) a bez problémů se množí. Ale nutná je voda bez škodlivin. Nádrž může být libovolně osázená, úkryty nejsou nutné (postačí dostatek rostlin), pouze je dobré chovat více než jednu samičku, aby ji samec neuhnil.

Původ: Střední Amerika: Mexiko, Guatemala a Honduras.

Snášlivost: Klidná, mírumilovná, společenská ryбка. Samci mezi sebou svádějí souboje, které se obejdou bez následků.

Dorůstá: 6 - 7 cm

**Xiphophorus maculatus Red Coral**

Plata korálová



Kód: 73415

Tato varieta má celé tělo sytě červené (red coral), červená je i hřbetní ploutve. Ostatní ploutve jsou průsvitné, včetně vrcholu hřbetní ploutve. Konečky prsních ploutví, řitní a dolní části ocasní ploutve mají mléčný nádech. Nejvíce vynikne při silném osvětlení.

Původ: Výchleptěná forma z Platy skvrnitě.

Snášlivost: Klidná, tolerantní, hejnová ryba vhodná i do společenských nádrží s podobně velkými rybami.

Dorůstá: 3 - 6 cm

**Xiphophorus maculatus Red Mickey Mouse**

Plata červená Mickey Mouse



Kód: 73425

Pro určení této variety jsou tři černé skvrny na ocasu - černé zbarvení konce ocasu a dvě další černé skvrny na ocasní ploutvi (horní a dolní), které na předchozí navazují, ale nejsou zcela spojené. Konce všech ploutví jsou průhledné. Nádrž může být libovolně osázená, úkryty nejsou nutné (postačí dostatek rostlin).

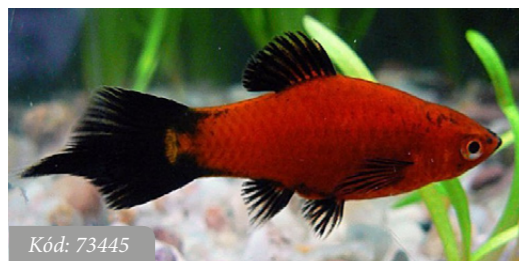
Původ: Výchleptěná forma z Platy skvrnitě.

Snášlivost: Klidná, tolerantní, hejnová ryba vhodná i do společenských nádrží s podobně velkými rybami.

Dorůstá: 4 - 6 cm

**Xiphophorus maculatus Red WG Spitz**

Plata červená WG spitz



Kód: 73445

Pro tuto varietu je charakteristická černá ocasní ploutev, z jejíhož středu vyrůstá krátký černý mečík. Ideální ryba pro začínající akvaristy, protože je nenáročná (při pravidelné údržbě akvária!!) a bez problémů se množí. Ale nutná je voda bez škodlivin. Toho se dá dosáhnout pouze častou výměnou a dostačující filtrací.

Původ: Střední Amerika: Guatemala, Honduras, Mexico.

Snášlivost: Klidná, tolerantní, hejnová ryba vhodná i do společenských nádrží s podobně velkými rybami.

Dorůstá: 4 - 6 cm

**Xiphophorus maculatus Sunset WG**

Plata skvrnitá sunset WG



Kód: 73630

Zbarvení této variace připomíná západ slunce. Žlutá barva začíná u hlavy a postupně se mění na oranžovou, červenou a na ocáse až černou barvu. Ploutve jsou převážně černé. Je nenáročná na chov a ideální pro začínající akvaristy. Vyžaduje čisté akvárium. Snadno se množí, ale je nutná voda bez škodlivin.

Původ: Výchleptěná forma z Platy skvrnitě.

Snášlivost: Klidná, tolerantní, hejnová ryba vhodná i do společenských nádrží s podobně velkými rybami.

Dorůstá: 4 - 6 cm

**Ambystoma mexicanum**

Axolotl mexický



Kód: H0054 | Kód L: H0051

Oblíbený druh obojživelníka, který připomíná podvodního dráčka. Potřebuje akvárium o objemu min. 100 l. Potřebuje studenou, dobře okysličenou a čistou vodu. Je to masožravý obojživelník, žere žížaly, ryby, patentky, hmyz. Ideální je chov v jednodruhové nádrži.

Původ: Mexiko: jezera Lago de Chalco a Lago de Xochomilco.

Snášlivost: Lépe jej chovat v jednodruhové nádrži, ryby považuje za kořist a většinou mají naprosto odlišné podmínky k chovu.

Dorůstá: 25 - 35 cm

**Ambystoma mexicanum Gold**

Axolotl mexický leucistický



Kód: H0065

Oblíbený druh obojživelníka, který připomíná podvodního dráčka. Potřebuje akvárium o objemu min. 100 l. Potřebuje studenou, dobře okysličenou a čistou vodu. Je to masožravý obojživelník, žere žížaly, ryby, patentky, hmyz. Ideální je chov v jednodruhové nádrži.

Původ: Mexiko: jezera Lago de Chalco a Lago de Xochomilco.

Snášlivost: Lépe jej chovat v jednodruhové nádrži, ryby považuje za kořist a většinou mají naprosto odlišné podmínky k chovu.

Dorůstá: 25 - 35 cm

**Ampullaria australis**

Měchýřovka východní



Kód: A01000

Pomacea canaliculata je sladkovodní plž s nenasytným apetitem pro vodní rostliny. Nutností je dobře zakrytá nádrž, plži mohou při hledání potravy vylézt mimo akvárium. Jedná se o všezravce, může jíst zbytky potravy od ryb a i některé druhy řas.

Původ: Jižní Amerika: mokřiny v Amazonii.

Chov: Na 20 litrů vody se doporučuje jeden kus. Na kvalitu vody není náročná. Dožívají se až 5 let.

Dorůstá: 5 - 7 cm

**Ampullaria australis Zitron**

Měchýřovka východní zlatá



Kód: A03000

Tento druh Ampulárie má velmi pěknou, žlutou až zlatou barvu, je velmi výrazný a hned si ho v akváriu všimneš. Ulita je tvořena až 5 závitů a je tenkostěnná až částečně průhledná. Noha bývá bílá, růžová nebo bleďo šedě modrá. Jeho výhodami jsou, že požívá různé druhy řas a povlaků.

Původ: Jižní Amerika: mokřiny v Amazonii.

Chov: Na 20 litrů vody se doporučuje jeden kus. Na kvalitu vody není náročná. Dožívají se až 5 let.

Dorůstá: 5 - 7 cm

**Caridina babaulti Blue**

Kreveta modrá



Kód: E01360

Tento druh je pro svou nenáročnost vhodný i pro začátečníky. Akvárium může být i malé, záleží na počtu chovaných jedinců, několik málo jedinců může prosperovat v nádrži cca 12 l. Je dobré jim poskytnout možnosti úkrytů jako jsou husté keře rostlin, mechové porosty, různé skalky nebo kořeny.

Původ: Asie: Indie, Srí Lanka.

Snášlivost: Může být i ve společenském akváriu (potřebuje mírné spoluobytelce), vhodnější je samostatná nádrž.

Dorůstá: 3 - 4 cm



\*Pořízené fotografie akvarijních ryb a vodních živočichů zpravidla vyobrazují dospělého (plně vybarveného) jedince.

\*Pořízené fotografie akvarijních ryb a vodních živočichů zpravidla vyobrazují dospělého (plně vybarveného) jedince.



**Atyopsis moluccensis**

Krevetka molucká



Kód: E01090

Základní zbarvení je velmi variabilní, může být tmavohnědé, černé, oranžové i červené. Hřbetem se táhne jasně bílý nebo žlutý pruh. Na bocích po celé délce těla jsou naznačeny drobné světlé proužky. Samec je v dospělosti větší a robustnější s mohutným prvním párem kráčivých končetin.

|             |   |
|-------------|---|
| Původ:      | Jihovýchodní Asie.  |
| Snášlivost: | V rámci svého druhu lze chovat v jedné nádrži pouze jednoho samce. K ostatním rybám je mírná. |
| Dorůstá:    | 8 - 12 cm   |

**Caridina babaulti Green**

Krevetka zelená



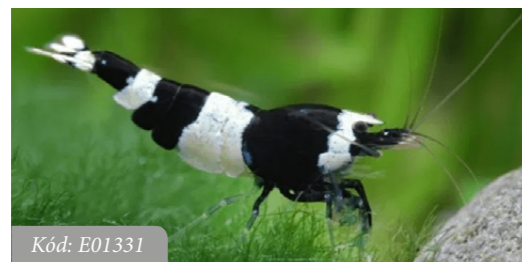
Kód: E01350

Tento druh je pro svou nenáročnost vhodný i pro začátečníky. Akvárium může být i malé, záleží na počtu chovaných jedinců, několik málo jedinců může prosperovat v nádrži cca 12 l. Je dobré jim poskytnout možnosti úkrytů jako jsou husté keře rostlin, mechové porosty, různé skalky nebo kořeny.

|             |   |
|-------------|---|
| Původ:      | Asie: Indie, Srí Lanka.   |
| Snášlivost: | Může být i ve společenském akváriu (potřebuje mírné spoluobyvatele), vhodnější je samostatná nádrž. |
| Dorůstá:    | 3 - 4 cm  |

**Caridina cantonensis Black Crystal**

Krevetka black crystal



Kód: E01331

Je jeden z neznámějších druhů krevetek z rodu Caridina. Vyznačují se krásným bílým zbarvením s černými pruhy. Jedná se o druh vyšlechtěný z divokých forem Caridina cf. cantonensis „Bee“. Mohou se chovat i v menších nádržích, ale vhodnější jsou dobře zaběhnutá větší akvária od 40 litrů.

|             |   |
|-------------|---|
| Původ:      | Původní forma pochází z Číny.   |
| Snášlivost: | Může být i ve společenském akváriu (potřebuje mírné spoluobyvatele), vhodnější je samostatná nádrž. |
| Dorůstá:    | 3 - 4 cm  |

**Neocaridina heteropoda var. Blue Velvet**

Krevetka blue velvet



Kód: E01710

Tento druh je pro svou nenáročnost vhodný i pro úplné začátečníky. Jedná se o jeden z nejsnáze chovatelných a množitelných druhů vůbec, který snáší skutečně široké rozmezí podmínek. Je to velmi čilá neskryvající se krevetka. Akvárium může být i malé, záleží na počtu chovaných jedinců.

|             |   |
|-------------|---|
| Původ:      | Uměle vyšlechtěná.  |
| Snášlivost: | Může být i ve společenském akváriu (potřebuje mírné spoluobyvatele), vhodnější je samostatná nádrž. |
| Dorůstá:    | 1 - 3 cm  |

**Neocaridina heteropoda var. Fire Yellow**

Krevetka fire yellow



Kód: E01725

Tento druh je pro svou nenáročnost vhodný i pro úplné začátečníky. Jedná se o jeden z nejsnáze chovatelných a množitelných druhů vůbec, který snáší skutečně široké rozmezí podmínek. Je to velmi čilá neskryvající se krevetka. Akvárium může být i malé, záleží na počtu chovaných jedinců.

|             |   |
|-------------|---|
| Původ:      | Uměle vyšlechtěná.  |
| Snášlivost: | Může být i ve společenském akváriu (potřebuje mírné spoluobyvatele), vhodnější je samostatná nádrž. |
| Dorůstá:    | 1 - 3 cm  |

**Neocaridina heteropoda var. Red Cherry**

Krevetka red cherry



Kód: E01720

Tento druh je pro svou nenáročnost vhodný i pro úplné začátečníky. Jedná se o jeden z nejsnáze chovatelných a množitelných druhů vůbec, který snáší skutečně široké rozmezí podmínek. Je to velmi čilá neskryvající se krevetka. Akvárium může být i malé, záleží na počtu chovaných jedinců.

|             |   |
|-------------|---|
| Původ:      | Uměle vyšlechtěná.  |
| Snášlivost: | Může být i ve společenském akváriu (potřebuje mírné spoluobyvatele), vhodnější je samostatná nádrž. |
| Dorůstá:    | 1 - 3 cm  |

**Pseudemys peninsularis**

Želva poloostrovní



Kód: T00430

Potřebná teplota: 24-28°C přes den, 20-22°C v noci. Typ terária: Akvárium se suchou částí (ostrov, větve, pláž atd.) Tento druh se neukládá k zimnímu spánku.

|             |   |
|-------------|---|
| Původ:      | Florida   |
| Snášlivost: | Lépe jej chovat v jednodruhové, adekvátně velké nádrži. |
| Dorůstá:    | 30 - 40 cm  |



\*Pořízené fotografie akvarijních ryb a vodních živočichů zpravidla vyobrazují dospělého (plně vybarveného) jedince.



# Nano rybky trend posledních let

Jedná se o druhy ryb, které dorůstají velikosti do cca 2 - 2,5 cm velikosti, jsou vhodné do společnosti trpasličích krevet a malých akvárií o objemu 30 - 60 litrů. Stejně tak dobře se hodí do větších nádrží se zaměřením na aquascaping. Tyto malé druhy rybek nijak nepoškozují akvariijní rostliny.



## *Boraras brigittae*

Razbora bornejská



Kód: 53570

Má rudou barvu, podélný černý pruh a červeno-černé ploutve. Malá plachá rybka, která má ráda zarostlou nádrž. Potřebuje kyslejší a měkkou vodu, chov je vzhledem k její velikosti poměrně náročný, odchov je pak jen pro zkušené akvaristy.

|               |  |
|---------------|--|
| Původ:        | Asie: jih Indonésie - Kalimantan.  |
| Snášenlivost: | Klidná hejnová rybka. Pokud není ve společnosti alespoň 8 kusů svého druhu, je lekavá a schovává se. |
| Dorůstá:      | 1 - 2 cm   |



## *Boraras urophthalmoides*

Razbora skvrnoocasá



Kód: 53575

Čilá a mírumilovná hejnová rybka vhodná do malých akvárií. Ideální je dostatek rostlin pro úkryt. V jednodruhové nádrži je plachá, dobré je ji chovat společně s jiným malým druhem ryb.

|               |  |
|---------------|--|
| Původ:        | Asie: Thajsko a Vietnam  |
| Snášenlivost: | Mírná rybka, která se ale příliš nehodí do velkých společenských nádrží. |
| Dorůstá:      | 2 cm   |



## *Celestichthys margaritatus*

Dánie perlové



Kód: 53850

Mírná, hejnovitá rybka, která se hodí do malých zarostlých nádrží s dostatkem místa pro plavání. V akvariijních podmínkách je velmi plachá, v hejnu a ve společnosti podobě velkých rybek plachost mizí. Rozmnožuje se i ve společenských akváriích.

|               |   |
|---------------|---|
| Původ:        | Asie: Myanmar   |
| Snášenlivost: | Klidná, hejnová rybka. Bývá plachá, pokud není v hejnu. |
| Dorůstá:      | 3 cm  |



## *Corydoras habrosus*

Pancéřníček třískvrnný



Kód: 90313

Je to čilá, hejnová, mírumilovná rybka, která se hodí do společenských akvárií. Kromě sbírání potravy ze dna, je schopna přijímat potravu i z vodního sloupce. Je to ryba citlivější na změny teploty a pH vody.

|               |   |
|---------------|---|
| Původ:        | Jižní Amerika: povodí Orinoka, Venezuela.                           |
| Snášenlivost: | Klidná, hejnová rybka, kterou lze chovat ve společenských nádržích. |
| Dorůstá:      | 2 - 3 cm  |



## *Corydoras pygmaeus*

Pancéřníček malý



Kód: 90900

Na rozdíl od jiných pancéřníčků se často zdržuje ve volné vodě. Je to hejnová, společenská a mírumilovná ryba, pro kterou je nevhodné ostré dno. Akvárium s rostlinami, na dno písek nebo jemný štěr. Potravu přijímají výhradně ze dna.

|               |                           |
|---------------|---------------------------|
| Původ:        | Jižní Amerika             |
| Snášenlivost: | Mírumilovná, klidná ryba. |
| Dorůstá:      | 2 - 3 cm                  |



## *Dario dario*

Ostnác červený



Kód: X0650

V přírodě ji můžeme najít jen v hustě zarostlých místech mírně tekoucích vod. Vyskytují se zde rostliny z rodu Limnophila, Hygrophila, Vallisneria, Ottelia a Rotala). Nádrž by měla být dostatečně osázena rostlinami s možností úkrytu. Ideální jsou vložené kameny a malé jeskyňky.

|               |   |
|---------------|---|
| Původ:        | Jižní Asie: indická provincie Assam, západní Bengálsko.   |
| Snášenlivost: | Poměrně teritoriální agresivní rybka. Samec si hlídá své území a to i před samicí, pokud se nechce tít. |
| Dorůstá:      | 1 - 2 cm  |



## *Danio choprai*

Dánie myanmarské



Kód: 52550

Je to velmi čilá, neustále plavající rybka. Dno by mělo být písčité, tmavší, v nádrži dostatek rostlin a především prostoru pro plavání u hladiny. Nádrž je třeba zakrýt, jinak hrozí, že vyskočí. Kvalitní filtrace a pravidelná údržba by měla být samozřejmostí.

|               |  |
|---------------|--|
| Původ:        | Asie: severní Myanmar  |
| Snášenlivost: | Mírumilovná, ale živá a čile se pohybující ryba. Vhodná do společenských nádrží. |
| Dorůstá:      | 2,5 - 3,5 cm   |



## *Hypheosbrycon amandae*

Tetra rudá



Kód: 32490

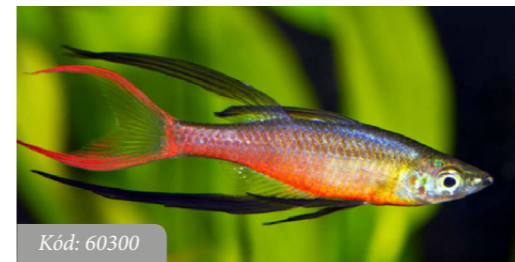
Mírumilovná, čilá, stále aktivní, hejnová ryba vyžadující skryše. Oblíbená pozice je hlavou dolů. Nádherně jasně červená až cihlově červená tetra, vyskytující se v mnoha varietách a v nejrůznějších tónech červené barvy s různými velkými příčnými černými skvrnami.

|               |  |
|---------------|--|
| Původ:        | Jižní Amerika: povodí Araguaia, Brazílie             |
| Snášenlivost: | Klidná, společenská ryba. Nechovat s velkými rybami. |
| Dorůstá:      | 2 - 3 cm   |



## *Iriatherina weneri*

Duhovka Wernerova



Kód: 60300

Je náročná na čistotu vody a na nezávadnou živou potravu. Bude opravdu nádherná, pokud jí zajistíte čistou vodu. Ve společenském akváriu se k ní hodí mírumilovní, klidní společníci. I když to jsou rybky značně přizpůsobivé, je nutné dobré prokysličení vody.

|               |   |
|---------------|---|
| Původ:        | Oceánie: Nová Guinea a severní Austrálie.   |
| Snášenlivost: | Klidné mírumilovné hejnové ryby, vhodné do společenských nádrží. Nechovat s agresivními rybami. |
| Dorůstá:      | 3 - 4 cm  |



\*Pořízené fotografie akvariijních ryb a vodních živočichů zpravidla vyobrazují dospělého (plně vybarveného) jedince.

\*Pořízené fotografie akvariijních ryb a vodních živočichů zpravidla vyobrazují dospělého (plně vybarveného) jedince.



**Microrasbora erythromicron**

Razbora Barmská



Kód: 53860

V akvarijních podmínkách se jedná o plachý druh. Chov s většími rybami není vhodný. Ideální je chov ve větší skupině v jednodruhové nádrži. Vhodné jsou plavoucí rostliny, tmavé dno a mírné proudění vody.

Původ: Asie: Myanmar  
 Snášlivost: Plaché ryby, samci jsou k sobě vzájemně často velmi agresivní.

Dorůstá: 2 cm

**Microrasbora kubotai**

Razbora ranongská



Kód: 53870

Malá, krásná rybka vhodná do malých nádrží. Tělo je průsvitné, žluto-zelené, s výrazným kovově lesklým pruhem na boku. Je poměrně adaptabilní, ideální je chov v jednodruhové nádrži nebo s podobně malými, neagresivními rybami.

Původ: Asie: jihozápadní provincie Ranong v Thajsku  
 Snášlivost: Klidná, hejnová ryba.

Dorůstá: 2 cm

**Nannastomus marginatus**

Drobnouška trpasličí



Kód: 34800

Klidná, mírumilovná, choulostivá hejnová rybka, která se na našem trhu objevuje vzácně. Má specifitější nároky na chemismus vody, je třeba dbát, aby nedocházelo k prudkým výkyvům, citlivá na dusičnany.

Původ: Jižní Amerika: Guiana, Surinam, Kolumbie, Peru  
 Snášlivost: Klidná, společenská rybka. Nehodí se do nádrží s velkými, agresivními rybami.

Dorůstá: 2 - 3 cm

**Otocinclus affinis LG**

Krunýřovec jednopruhý



Kód: 91164

Stále aktivní, ale plachá ryba, žijící v rostlinném porostu většinou ve střední nebo dolní části akvária. Částečně vyčistí akvárium od zbytků potravy. Vyžaduje velmi dobrou kvalitu vody, přístíněnou, provzdušněnou, hustě zarostlou nádrž.

Původ: Jižní Amerika: jihovýchodní Brazílie.  
 Snášlivost: Mírumilovná rybka.

Dorůstá: 4 - 5 cm

**Paracheirodon simulans**

Neonka modrá



Kód: 35390

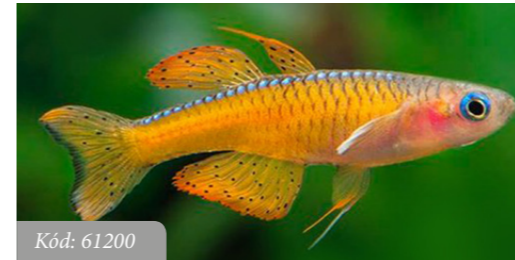
Modrá neonka má, na rozdíl od obecné a červené neonky, modrý pruh až do konce ocasu. Obvykle má i červený pruh (stejně jako neonka obecná), ale jsou k sehnání i neonky které jej mají potlačený. Je menší než ostatní druhy neonky a lépe udržuje hejno.

Původ: Jižní Am.: povodí horního toku Rio Negro a řeky Orinoko  
 Snášlivost: Tato ryba je čilá a mírumilovná. Je vhodné ji chovat v přítomnosti jiných nepříliš velkých a mírných druhů ryb.

Dorůstá: 2 - 3 cm

**Pseudomugil paskai**

Duhounek Paskův



Kód: 61200

Je velmi náročná na čistotu vody a na nezávadnou živou potravu. Vyžaduje prostor pro plavání. Nádrž s nejlépe tmavším dnem s rostlinami po stranách akvária, vhodné jsou dekorace z kořenů. Je nutné dbát na kvalitu vody, ve špatné vodě ztrácí své zbarvení.

Původ: Oceánie: Papua-Nová Guinea  
 Snášlivost: Klidné, mírumilovné, hejnové ryby, vhodné do společenských nádrží. Nechovat s agresivními rybami.

Dorůstá: 3 - 3,5 cm

**Popondetta furcata**

Gavůnek vidloocasý



Kód: 61300

Je velmi náročná na čistotu vody a na nezávadnou živou potravu. Vyžaduje prostor pro plavání. Nádrž s nejlépe tmavším dnem s rostlinami po stranách akvária, vhodné jsou dekorace z kořenů. Je nutné dbát na kvalitu vody, ve špatné vodě ztrácí své zbarvení.

Původ: Oceánie: Papua-Nová Guinea.  
 Snášlivost: Klidné, mírumilovné, hejnové ryby, vhodné do společenských nádrží. Nechovat s agresivními rybami.

Dorůstá: 4 - 6 cm

**Poecilia sp. Endler**

Živorodka Endlerova



Kód: 71570

Je to jedna z nejmenších živorodek, nedávat k velkým rybám! Samečci jsou nádherně zbarvení. Ryba je velmi živá, spolehlivě se množí a úmrtnost mláďat je minimální. Vhodná ryba pro začátečníky. I když je nenáročná na kvalitu vody a celkově na chov.

Původ: Jižní Amerika: Venezuela.

Snášlivost: Tato ryba je vhodná buď do druhových akvárií nebo do společenských nádrží s rybami srovnatelné velikosti.

Dorůstá: samci 2,5 cm, samice 4 cm

**Rasbora maculata**

Razbora trpasličí



Kód: 53680

Klidná hejnová ryba, která je vhodná do menších zarostlých nádrží s dostatkem prostoru pro plavání a do společnosti stejně velkých ryb. Odchov je velice náročný.

Původ: Asie: Sumatra, Malajsie, Singapore

Snášlivost: Klidná hejnová rybka. Pokud není ve společnosti alespoň 8 kusů svého druhu, je lekavá a schovává se.

Dorůstá: 2 - 3 cm

**Trichopsis pumilus**

Vřívka trpasličí



Kód: 83000

Pro tyto ryby je charakteristické vydávání vrzavých zvuků při tření nebo při přelovování. Mají přídavný dýchací orgán labyrint, pomocí něhož dýchají atmosférický kyslík a potřebují přístup k hladině. Nádrž by měla být hustě osázená, včetně nějaké rostliny se širšími listy, aby pod ní mohl samec postavit hnízdo.

Původ: JV Asie: Thajsko, Sumatra.

Snášlivost: Mírumilovná ryba, vhodná i do společenských nádrží ve společnosti podobně velkých ryb.

Dorůstá: 3 - 4 cm



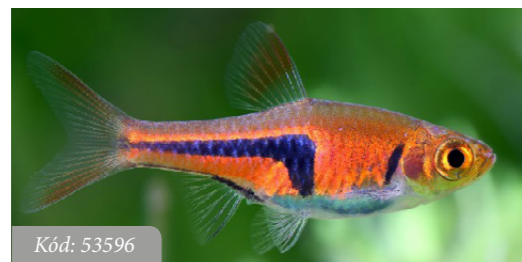
\*Pořízené fotografie akvarijních ryb a vodních živočichů zpravidla vyobrazují dospělého (plně vybarveného) jedince.

\*Pořízené fotografie akvarijních ryb a vodních živočichů zpravidla vyobrazují dospělého (plně vybarveného) jedince.



### Trigonostigma espei

Razbora Espeho



Kód: 53596

Je to čilá, mírumilovná, malá hejnová ryбка, která má ráda zastíněné akvárium, kde nejlépe vynikne její zbarvení. Je nenáročná na potravu. Akvárium by mělo být pravidelně čištěno a pomocí filtrace zajištěno mírné proudění vody.

|             |  |
|-------------|--|
| Původ:      | Asie: Thajsko, Kambodža, Laos.   |
| Snášlivost: | Klidná, společenská ryba, mírumilovná k jedincům vlastního druhu i k ostatním rybám. |
| Dorůstá:    | 3 - 4 cm   |



### Trigonostigma hengeli

Razbora Hengelova



Kód: 53598

Nádherná malá ryбка vhodná do miniakvárií. Na rozdíl od razbory klínoskrnné má přes tělo zářivě oranžový pruh, dorůstá menší velikosti a je těžší ji sehnat.

|             |                                  |
|-------------|----------------------------------|
| Původ:      | Asie: Sumatra, Borneo, Indonésie |
| Snášlivost: | Mírumilovná, klidná ryba.        |
| Dorůstá:    | 3 - 4 cm                         |



### Anentome helena

Šnek kamibalský



Kód: A00500

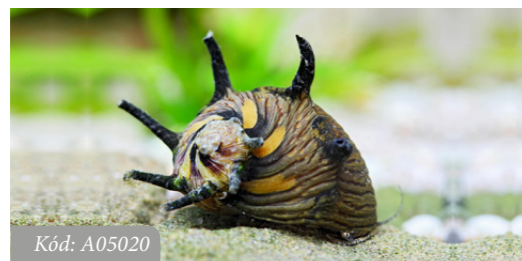
Mají protáhlé kuželovité schránky, závitky jsou oblé, bez výrazných hran a výrůstků, schránka je podélně vroubkovaná. Zbarvení je proměnlivé, základní barva je hnědá, na ulitě jsou béžové nebo žluté výrazné pruhy. Mají oddělená pohlaví a nemnoží se příliš rychle.

|          |  |
|----------|--|
| Původ:   | Východní a jižní Asie: Indonésie, Thajsko.   |
| Chov:    | Na 10 l vody se doporučuje 1 ks. Podle dosavadních zkušeností je lze chovat i společně s trpasl. krevetkami. |
| Dorůstá: | 2 - 3 cm   |



### Clithon corona Sun Snail

Šnek Sun



Kód: A05020

Clithon corona je velmi aktivní plž, který velmi dobře čistí sklo a jiné povrchy od řas. Přispívá tak k čistšímu akváriu. Plž Sun pochází z Jihovýchodní Asie a je velmi výjimečným obyvatelem akvária s krásnými barvami a velmi individuálními vzory.

|             |  |
|-------------|--|
| Původ:      | Asie: Myanmar  |
| Snášlivost: | Plaché ryby, samci jsou k sobě vzájemně často velmi agresivní. |
| Dorůstá:    | 2 cm   |



# Shrimp Set Day & Night

AQUAEL

LED it shine Day & Night



Shrimp Set Day & Night je plně vybavené nano akvárium, které poskytuje ideální podmínky pro rostliny, krevety a malé ryby.

Podle svých potřeb si nyní můžete vybrat 3 režimy osvětlení a 2 různé úrovně denního a nočního modrého světla.

Akvárium Vám svítí celý den a noc!

[macenauer.eu](http://macenauer.eu)





## Akvarijní řasy a biologický boj

V akváriích se často setkáváme s různými druhy řas, které nejčastěji dělíme na zelené, hnědé a červené podle převažujících barviv. Tyto jednobuněčné organismy se v případě vhodných podmínek velmi rychle množí dělením a brzy mohou získat dominanci. Takový stav není žádoucí, jelikož se přestane dařit tropickým rostlinám a akvárium nebude pěkné. Hlavním biologickým faktorem omezujícím růst řas a podporujícím čistotu akvária jsou užitečné druhy akvarijních ryb a vodních živočichů v naší nabídce:

### Ancistrus sp.

Krunýřovec

1 2 3 4 5



Kód: 90100 | Kód L: 90102 | Kód XL: 90103

Obzvláště starší kusy při nedostatku rostlinné potravy požírají větší listy rostlin, nejvíce Echinodory (šípatkovce) a Hygrophily (mokřanky). Ale někdy je požírají i mladé kusy i přes dostatek jiné rostlinné potravy. Je to klidná ryba žijící u dna.

|               |   |
|---------------|---|
| Původ:        | Kříženec  |
| Snášenlivost: | Vůči samcům o stejné nebo menší velikosti čeledi lorica-riidae je teritoriální. |
| Dorůstá:      | 10 - 15 cm  |



### Ancistrus sp. L144 Snow White

Krunýřovec sp. L144 Snow White

1 2 3 4 5



Kód: 90140

Tato ryba je výsledek postupného neúmyslného křížení různých druhů krunýřovců z rodu Ancistrus. Od Ancistruse sp. gold se liší barvou očí - což ukazuje že to není albin. Ancistrus L144 má modré oči. Předpokladem pro úspěšný odchov je chovat několik jedinců od mládí společně v jedné nádrži.

|               |   |
|---------------|---|
| Původ:        | Kříženec  |
| Snášenlivost: | Vůči samcům o stejné nebo menší velikosti čeledi lorica-riidae je teritoriální. |
| Dorůstá:      | 11 cm   |



\*Pořízené fotografie akvarijních ryb a vodních živočichů zpravidla vyobrazují dospělého (plně vybarveného) jedince.

### Barbus conchoni

Parmička nádherná

5



Kód: 50300 | Kód XL: 50301

Jedná se o velmi mírumilovnou rybu dobře snášející chov v akváriu. Nejhezčí barvy má spíše při nižších teplotách. Samci mají tělo zabarveno do červena a hřbet do zlata. Samice jsou pak šedozelené až zlatavé.

|               |  |
|---------------|--|
| Původ:        | Asie: Thajsko, Sumatra, Malajsie, Borneo.                            |
| Snášenlivost: | Klidná, mírná ryбка, která se výborně hodí do společenských akvárií. |
| Dorůstá:      | 8 - 14 cm  |



### Crossocheilus reticulatus

Parmouň sítkovaný

2 5



Kód S: 61810 | Kód M: 61811

Houževnatá ryba, nenáročná na chov, krátkodobě tolerantní k vysokým teplotám, výborný řasožrout. Při nedostatku zeleného krmění, nebo krmění obecně, poškozují jemnější rostliny. Hejno 3 a více kusů dle velikosti akvária. Všežravec, rostlinná potrava by měla převažovat, především v mládí.

|               |   |
|---------------|---|
| Původ:        | Asie: Thajskou, Kambodža, Laos, Vietnam a jižní Čína.                   |
| Snášenlivost: | Tolerantní k ostatním rybám, mezi sebou se prohánějí, ale bez následků. |
| Dorůstá:      | 15 - 17 cm  |



### Crossocheilus siamensis

Parmička černopruhá

2 5



Kód S: 61800 | Kód M: 61801

Jeden z nejlepších likvidátorů řas v akváriu. V krátké době dokáže spolehlivě dostat pod kontrolu porosty zejména zelených řas, ale i ruduchy, které si jiné ryby, požírající řasy, nevšímají. V případě nedostatku řas či jiné potravy, bohužel okusuje jemnější, křehčí rostliny.

|               |  |
|---------------|--|
| Původ:        | Asie: Thajsko, Sumatra, Malajsie, Borneo.                            |
| Snášenlivost: | Klidná, mírná ryбка, která se výborně hodí do společenských akvárií. |
| Dorůstá:      | 10 - 15 cm   |



### Garra flavatra

Gara žlutopruhá

2 3 5



Kód: 54065

V přírodě se vyskytuje v hlubších místech s kamenitým dnem a rychle proudící vodou. Při chovu v akváriu je nutné dobré prokysličení vody a pravidelné odkalování. Je citlivá na vyšší obsah dusíkatých látek, které jí nesvědčí. Je výborným likvidátorem řas.

|               |  |
|---------------|--|
| Původ:        | Asie: Myanmar  |
| Snášenlivost: | Ve vhodných podmínkách ji lze chovat ve společenské nádrži s podobně velkými rybami. |
| Dorůstá:      | 6 - 7 cm   |



### Gyrinocheilus aymonieri

Přisavka thajská

3 4



Kód: 54011

Tělo má nevýrazně olivově hnědé, na slabínách je tmavý pás. Výborná na odstraňování řas - konzumuje především fytoplankton a rozpuštěný detrit, čímž brání rozvoji řas v akváriu, tvrdé vláknité řasy, ruduchy ani zelené přisedlé řasy nekonzumuje.

|               |  |
|---------------|--|
| Původ:        | Asie: povodí řek Mekong a Chao Phraya - Thajsko, Čína.   |
| Snášenlivost: | V dospělosti se nedoporučuje chovat ve společnosti velkých pomalých druhů ryb z důvodu napadání. |
| Dorůstá:      | 15 - 28 cm   |



\*Pořízené fotografie akvarijních ryb a vodních živočichů zpravidla vyobrazují dospělého (plně vybarveného) jedince.



### Gyrinocheilus aymonieri Gold

Prísavka thajská - zlatá

3 4



Kód: 54020

V dospělosti je teritoriální, při dostatku prostoru však prakticky neškodná (v malém prostoru může její agresivita být naopak značná). Dokáže odpočívat přísátá na skle nebo rostlině a v té době nedýchá ústy, ale speciálními otvory na hlavě.

Původ: Asie: povodí řek Mekong a Chao Phraya - Thajsko, Čína.

Snášlivost: V dospělosti se nedoporučuje chovat ve společnosti velkých pomalých druhů ryb z důvodu napadání.

Dorůstá: 15 - 28 cm



### Otocinclus affinis LG

Krunýřovec jednopruhý

1 2 3 4 5



Kód: 91164

Stále aktivní, ale plachá ryba, žijící v rostlinném porostu většinou ve střední nebo dolní části akvária. Částečně vyčistí akvárium od zbytků potravy. Vyžaduje velmi dobrou kvalitu vody, přistíněnou, provzdušněnou, hustě zarostlou nádrž. Aktivní jsou hlavně v noci, přes den jsou přísátá na skle nebo kameni.

Původ: Jižní Amerika: jihovýchodní Brazílie.

Snášlivost: Mírumilovná ryбка. Počet dle velikosti akvária, lépe chovat menší hejno než jen jeden kus.

Dorůstá: 4 - 5 cm



### Poecilia latipina Silver Molly

Živorodka širokoploutvá Silver Molly

1 5 7



Kód: 70967

Velmi čilá, hejnová ryba. Tělo má olivově žluté s modrými, červenými a zelenými skvrnkami. Samečkové mezi sebou bojují. Samic může být v akváriu víc, ale samec jen jeden. Má ráda tvrdší vodu. V přírodě žije v pobřežních vodách, brakické prostředí jí nečiní potíže.

Původ: Severní a Střední Amerika: J a JV USA, Mexiko.

Snášlivost: Klidná, tolerantní ryba vhodná i do společenských nádrží s podobně velkými rybami.

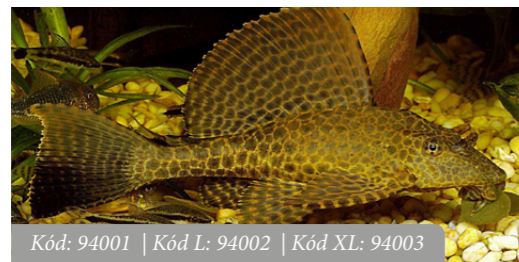
Dorůstá: 8 - 12 cm



### Pterygoplichthys gibbiceps

Krunýřovec síťovaný

1 2 3 4 5



Kód: 94001 | Kód L: 94002 | Kód XL: 94003

U těchto ryb je vyvinuto přídatné střešní dýchání, což jim umožňuje využívat kyslík ze vzduchu. K přechodu kyslíku do krve dochází prostřednictvím hojně prokrvené sliznice žaludku. Jsou tedy schopni obývat i vody s nízkým obsahem kyslíku (pomalu tekoucí nebo stojaté vody v bažinatých oblastech).

Původ: Jižní Amerika: Peru, Brazílie, Ekvádor a Venezuela

Snášlivost: Mírumilovná ryba, teritoriální k samcům svého druhu.

Dorůstá: 40 - 70 cm



### Caridina japonica

Krevetka japonská

5



Kód S: E01390 | Kód M: E01391

Caridina japonica je všežravec, požírá jak řasy (i černou, ale pouze, když nemá přísun jiné potravy), rostliny, živočišné zbytky, uhynulé živočichy, umělá krmiva pro ryby. Strava by měla být pestrá. Krunýř krevetka pravidelně svléká, neroste totiž souběžně s tělem.

Původ: Japonsko, Taiwan, Korea.

Snášlivost: Může být i ve společenském akváriu (potřebuje mírné spoluobyvatele), vhodnější je samostatná nádrž.

Dorůstá: 3 - 5 cm



### Nerita pulligera Military Snail

Zubovec pacifický

3 4



Kód: A07010

Neritina pulligera mají rádi proudící vodu a nevdají jim ani vysoká tvrdost. Problém při chovu v akváriu jsou, pro jejich nemotornost, stěny a různé vysoké dekorace! Zkracují si z nich totiž cestu tím, že se pustí a spadnou na dno.

Původ: Jihoafrická republika, Keňa, Madagaskar, Tchaj-wan.

Snášlivost: Jsou to mírumilovná a pomalí plži, hodící se do společenské nádrže.

Dorůstá: 2 - 3 cm



### Neritina sp. White Military Helmet Snail

Zubovec pacifický bílý

3 4



Kód: A07015

Neritiny jsou skvělými pomocníky v udržování čistého akvária. Patří mezi nejlepší požírače povlakových řas. Zlikvidují zelenou i hnědou povlakovou řasu, zelené tečky na skle a jiných površích a svou neustálou činností fungují jako prevence proti tvorbě dalších typů řas.

Původ: Asie

Snášlivost: Jsou to mírumilovná a pomalí plži, hodící se do společenské nádrže.

Dorůstá: 3 cm



### Neritina sp. Zebra

Zubovec zebra

3 4



Kód: A07020

Neritiny jsou skvělými pomocníky v udržování čistého akvária. Patří mezi nejlepší požírače povlakových řas. Zlikvidují zelenou i hnědou povlakovou řasu, zelené tečky na skle a jiných površích a svou neustálou činností fungují jako prevence proti tvorbě dalších typů řas.

Původ: Asie

Snášlivost: Jsou to mírumilovná a pomalí plži, hodící se do společenské nádrže.

Dorůstá: 3 cm



### Neritina sp. Tiger

Zubovec tiger

3 4



Kód: A07030

Ideální pomocník v akváriu při zvládnutí zelené a hnědé řasy. Zlikvidují zelenou i hnědou povlakovou řasu, zelené tečky na skle a jiných površích a svou neustálou činností fungují jako prevence proti tvorbě dalších typů řas.

Původ: Jižní Afrika: Keňa, Mosambik, Somálsko, Tanzanie.

Snášlivost: Jsou to mírumilovná a pomalí plži, hodící se do společenské nádrže.

Dorůstá: 3 cm



## Akvarijní řasy a chemická cesta k jejich odstranění



BIO-EXIT GREEN >>>

4 5 6



EASycARBO >>>

1 2 5



BIO-EXIT BLUE >>>

7



BIO-EXIT SILICATE >>>

2

\*Pořízené fotografie akvarijních ryb a vodních živočichů zpravidla vyobrazují dospělého (plně vybarveného) jedince.



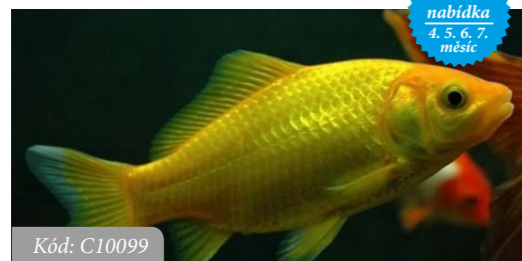
# Studenovodní ryby

Ryby určené do jezírek se dokáží přizpůsobit tuzemským klimatickým podmínkám a během zimy hibernují. Potřebné však je, aby jezírko mělo dostatečnou hloubku a voda nezamrzala až ke dnu. V jiném případě je třeba ryby odlovit a nechat je přezimovat v nádrži mimo jezírka za vhodných podmínek. Jezírkové ryby nabízíme v různých velikostech, proto doporučujeme prohlédnout aktuální nabídku přímo na našem eshopu [www.magenauer.eu](http://www.magenauer.eu).



## Carassius auratus Lemon

Karas zlatý citron



Kód: C10099

Sezónní nabídka  
4. 5. 6. 7. měsíc

Mírumilovná ryba, dovezená do Evropy už v 17. století. Vzhledem i svým chováním připomíná kapra. Mají rády společnost vlastního druhu. Pozor na přemnožení. Drží se spíše při dně, za slunečných dnů však vyplouvá k hladině a vyhřívá se.

|               |   |
|---------------|---|
| Původ:        | Asie: Čína.   |
| Snášenlivost: | Dobře snášenlivé ryby, ale nehodí se k akvarijním rybičkám. |
| Dorůstá:      | 20 - 30 cm  |



## Carassius auratus Red

Karas zlatý



Kód: C10079 | Kód L: C10080

Sezónní nabídka  
4. 5. 6. 7. měsíc

Mírumilovná ryba, dovezená do Evropy už v 17. století. Vzhledem i svým chováním připomíná kapra. Mají rády společnost vlastního druhu. Pozor na přemnožení. Vytírá se v podstatě na cokoli, pokud teplota v nádrži překoná 20 stupňů. Stává se, že po několika letech má chovatel nádrž přeplněnou.

|               |   |
|---------------|---|
| Původ:        | Asie: Čína.   |
| Snášenlivost: | Dobře snášenlivé ryby, ale nehodí se k akvarijním rybičkám. |
| Dorůstá:      | 20 - 30 cm  |



## Carassius auratus Sarasa

Karas zlatý sarasa



Kód: C10089

Sezónní nabídka  
4. 5. 6. 7. měsíc

Mírumilovná ryba, dovezená do Evropy už v 17. století. Vzhledem i svým chováním připomíná kapra. Mají rády společnost vlastního druhu. Pozor na přemnožení. Vytírá se v podstatě na cokoli, pokud teplota v nádrži překoná 20 stupňů. Stává se, že po několika letech má chovatel nádrž přeplněnou.

|               |   |
|---------------|---|
| Původ:        | Asie: Čína.   |
| Snášenlivost: | Dobře snášenlivé ryby, ale nehodí se k akvarijním rybičkám. |
| Dorůstá:      | 20 - 30 cm  |



## Carassius auratus Shubunkin

Karas shubunkin



Kód: C30020

Sezónní nabídka  
4. 5. 6. 7. měsíc

Varianta Shubunkin má zlato oranžové až červené zbarvení, s různým poměrem bílé a černými skvrnami. Jsou mezi nimi dlouhoploutvé i krátkoploutvé ryby. Vytírá se v podstatě na cokoli, pokud teplota v nádrži překoná 20 stupňů. Stává se, že po několika letech má chovatel nádrž přeplněnou.

|               |   |
|---------------|---|
| Původ:        | Asie: Čína.   |
| Snášenlivost: | Dobře snášenlivé ryby, ale nehodí se k akvarijním rybičkám. |
| Dorůstá:      | 20 - 30 cm  |



## Carassius auratus Fant Calico

Závojnata kaliko



Kód: C70040

Celoroční nabídka

Závojnata kaliko je velmi snadno identifikovatelná, i když se její zbarvení liší u každé ryby. Obvykle mají na celém těle, včetně ploutví, skvrny bílé, červené, žluté a černé barvy v různé míře a velikosti. Jedná se o rybu, kterou můžete chovat jak v akváriu tak v jezírku, protože jí vyhovuje chladnější voda.

|               |  |
|---------------|--|
| Původ:        | Asie: Čína.  |
| Snášenlivost: | Jedná se o rybu, která je ideální pro jednodruhovou nádrž. Produkuje větší množství odpadních látek. |
| Dorůstá:      | 12 - 18 cm   |



## Carassius auratus Fant Red Cup

Závojnata karkulka



Kód: C70050

Celoroční nabídka

Tato forma je vysoce ceněna hlavně v Japonsku, ale získala si i mezinárodní popularitu. Jejich vzhled je fascinující. Nejzvláštnějším znakem je červená čepička a bílé tělo. Jedná se o rybu, kterou můžete chovat jak v akváriu tak v jezírku, protože jí vyhovuje chladnější voda.

|               |  |
|---------------|--|
| Původ:        | Asie: Čína.  |
| Snášenlivost: | Jedná se o rybu, která je ideální pro jednodruhovou nádrž. Produkuje větší množství odpadních látek. |
| Dorůstá:      | 12 - 18 cm   |



## Carassius auratus Fant Red

Závojnata červená



Kód: C70020

Celoroční nabídka

Ryby byly vyšlechtěny z karase zlatého před zhruba 500 lety v Číně. Pro chov potřebujete velkou nádrž bez ostrých kamenů. Závojnataky ničí rostliny. Jako nevhodnější do nádrže se jeví echinodory, anubiasy a cryptocorony obložené kameny - když mají hlad ryby ryjí ve dně.

|               |  |
|---------------|--|
| Původ:        | Asie: Čína.  |
| Snášenlivost: | Jedná se o rybu, která je ideální pro jednodruhovou nádrž. Produkuje větší množství odpadních látek. |
| Dorůstá:      | 12 - 18 cm   |



## Carassius auratus Fant Mix

Závojnata mix



Kód: C70011

Celoroční nabídka

Ryby byly vyšlechtěny z karase zlatého před zhruba 500 lety v Číně. Pro chov potřebujete velkou nádrž bez ostrých kamenů. Závojnataky ničí rostliny. Jako nevhodnější do nádrže se jeví echinodory, anubiasy a cryptocorony obložené kameny - když mají hlad ryby ryjí ve dně.

|               |  |
|---------------|--|
| Původ:        | Asie: Čína.  |
| Snášenlivost: | Jedná se o rybu, která je ideální pro jednodruhovou nádrž. Produkuje větší množství odpadních látek. |
| Dorůstá:      | 12 - 18 cm   |



## Carassius auratus Fant Telescope

Závojnata černá teleskopka



Kód: C70030

Celoroční nabídka

Ryby byly vyšlechtěny z karase zlatého před zhruba 500 lety v Číně. Pro chov potřebujete velkou nádrž bez ostrých kamenů. Závojnataky ničí rostliny. Jako nevhodnější do nádrže se jeví echinodory, anubiasy a cryptocorony obložené kameny - když mají hlad ryby ryjí ve dně.

|               |  |
|---------------|--|
| Původ:        | Asie: Čína.  |
| Snášenlivost: | Jedná se o rybu, která je ideální pro jednodruhovou nádrž. Produkuje větší množství odpadních látek. |
| Dorůstá:      | 12 - 18 cm   |



\*Pořízené fotografie akvarijních ryb a vodních živočichů zpravidla vyobrazují dospělého (plně vybarveného) jedince.

\*Pořízené fotografie akvarijních ryb a vodních živočichů zpravidla vyobrazují dospělého (plně vybarveného) jedince.



### Cyprinus carpio koi MIX

Kapři koi MIX



Kód: C40010 | Kód M: C40020 | Kód XL: C40040

Sezónní nabídka  
4. 5. 6. 7. měsíc

Jsou to ryby velmi robustní, které spotřebují velké množství potravy a jejich odpadní látky silně znečišťují vodu, proto je nutností silná filtrace. Dno by mělo být písčité. Do akvárií se hodí pouze v mladém věku, v dospělosti musí být přemístěni do zahradního jezírka nebo rybníku, jinak zakrní.

|               |  |
|---------------|--|
| Původ:        | Japonsko.  |
| Snášenlivost: | Mají-li dostatek potravy, jiných ryb si prakticky nevšímají. Při nedostatku potravy jsou schopni sežrat menší rybky. |
| Dorůstá:      | 30 - 80 cm   |



## Rozdělení základních typů koi kaprů

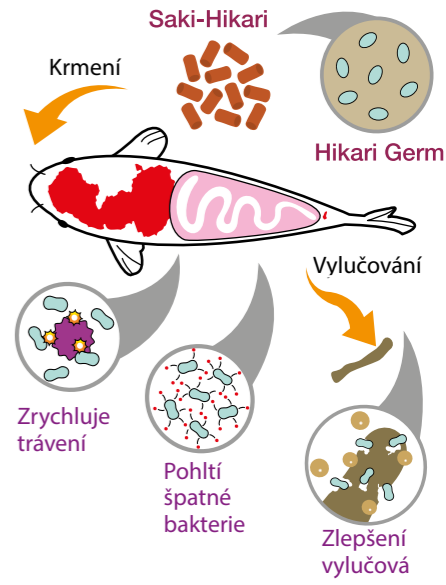


První krmivo pro KOI, které je obohaceno o probiotika

# Saki-Hikari



### Fungování bakterií Hikari Germ



**SAKI-HIKARI R BALANCE™**  
Pro profesionální použití. Každodenní krmivo k vývoji vzrostlých objemných Koi.



**SAKI-HIKARI R MULTI SEASON™**  
Každodenní krmivo pro šampiony Koi nabízející vynikající stravitelnost, zlepšení rychlosti růstu a zvýšenou podporu vybarvování během chladnějších měsíců.



**SAKI-HIKARI GROWTH™**  
Pro profesionální použití. Každodenní krmivo k dosažení Jumbo velikosti Koi, o jakých jste snili!



**SAKI-HIKARI COLOR ENHANCING™**  
Pro profesionální použití. Každodenní krmivo pro Koi šampiony nabízející extrémní stupňování vybarvení a posílení růstu.



**SAKI-HIKARI DEEP RED™**  
Pro profesionální použití. Krmivo pro Koi šampiony s extrémním stupňováním červeného zbarvení.



**SAKI-HIKARI PURE WHITE™**  
Pro profesionální použití. Doplnkové krmivo pro rozvoj nebo udržení dokonalých bílých Shiroji!



### SAKI-HIKARI KRMNÝ PLÁN PŘED VÝSTAVOU





# Soužití akvarijních ryb a vhodné krmení pro jednotlivé druhy

Nelze vybrat a zkombinovat všechny ryby a živočichy dohromady. V první řadě musíme uzpůsobit jejich množství a velikost rozměru akvarijní nádrže. Pro začínajícího akvaristu je však velmi obtížné se vyznat ve všech druzích ryb a živočichů, proto Vám přinášíme přehledovou tabulku, kde jsou vyobrazeny nejčastější druhy ryb a jejich vzájemná kompatibilita. Nezapomínáme ani na to, které ryby se hodí k rostlinkám.

Každá akvarijní ryba a vodní živočich mají jiné potravinové nároky, některé jsou býložravé, všežravé a jiné masožravé. Při plánování osazenstva na to myslete a pořídte si vždy více receptur (druhů) akvarijních krmiv, aby byly pokryty potravní nároky živočichů ve Vašem akváriu. V naší přehledové tabulce „Soužití akvarijních ryb“ můžete vybírat mezi krmivými Hikari a JBL sestavenými na míru Vaším rybkám. Jedná se o kompletní super prémiová krmiva, ryby tak není třeba již ničím dokrmovat nebo přidávat další stopové látky a vitamíny.



## Soužití akvarijních ryb a vhodné krmení pro jednotlivé druhy



|                               | Vhodné krmivo od Hikari: |           | Vhodné krmivo od JBL: |     |
|-------------------------------|--------------------------|-----------|-----------------------|-----|
|                               | Hikari.cz                | hikari.cz | JBL                   | JBL |
| Africké cichlidy (Malawi...)  | ●                        | ●         | ●                     | ●   |
| Africké cichlidy (Tanganjika) | ●                        | ●         | ●                     | ●   |
| Anténovci                     | ●                        | ●         | ●                     | ●   |
| Arowany                       | ●                        | ●         | ●                     | ●   |
| Barbusy                       | ●                        | ●         | ●                     | ●   |
| Bety (samec)                  | ●                        | ●         | ●                     | ●   |
| Bety (samice)                 | ●                        | ●         | ●                     | ●   |
| Bezobratlí                    | ●                        | ●         | ●                     | ●   |
| Čchavci                       | ●                        | ●         | ●                     | ●   |
| Čtverzubci                    | ●                        | ●         | ●                     | ●   |
| Dánia                         | ●                        | ●         | ●                     | ●   |
| Duhovky                       | ●                        | ●         | ●                     | ●   |
| Halančici                     | ●                        | ●         | ●                     | ●   |
| Jihoamerické cichlidy         | ●                        | ●         | ●                     | ●   |
| Jihoamerické cichlidy         | ●                        | ●         | ●                     | ●   |
| Koi kapři                     | ●                        | ●         | ●                     | ●   |
| Krevety                       | ●                        | ●         | ●                     | ●   |
| Krunýřovci                    | ●                        | ●         | ●                     | ●   |
| Mecovky                       | ●                        | ●         | ●                     | ●   |
| Moly                          | ●                        | ●         | ●                     | ●   |
| Pancéřníci                    | ●                        | ●         | ●                     | ●   |
| Parničky                      | ●                        | ●         | ●                     | ●   |
| Paví očka                     | ●                        | ●         | ●                     | ●   |
| Péřovci                       | ●                        | ●         | ●                     | ●   |
| Piraně                        | ●                        | ●         | ●                     | ●   |
| Platy                         | ●                        | ●         | ●                     | ●   |
| Rasbory                       | ●                        | ●         | ●                     | ●   |
| Rejnovci                      | ●                        | ●         | ●                     | ●   |
| Sekavci                       | ●                        | ●         | ●                     | ●   |
| Skaláři                       | ●                        | ●         | ●                     | ●   |
| Terčovci                      | ●                        | ●         | ●                     | ●   |
| Tetry                         | ●                        | ●         | ●                     | ●   |
| Vrubozubci                    | ●                        | ●         | ●                     | ●   |
| Závojnatky                    | ●                        | ●         | ●                     | ●   |
| Záčky                         | ●                        | ●         | ●                     | ●   |
| Rostliny DENNERLE PLANTS      | ●                        | ●         | ●                     | ●   |

● dobrá snášenlivost ● snášenlivost za určitých podmínek ● nevhodné



# Nemoci ryb a škůdci



**KRUPIČKA**  
ICHTHYOPHTHIRIUS MULTIFILIIS, OODINIUM



**OPALINKY**  
PROTOPALINA SYMPHYSODONS



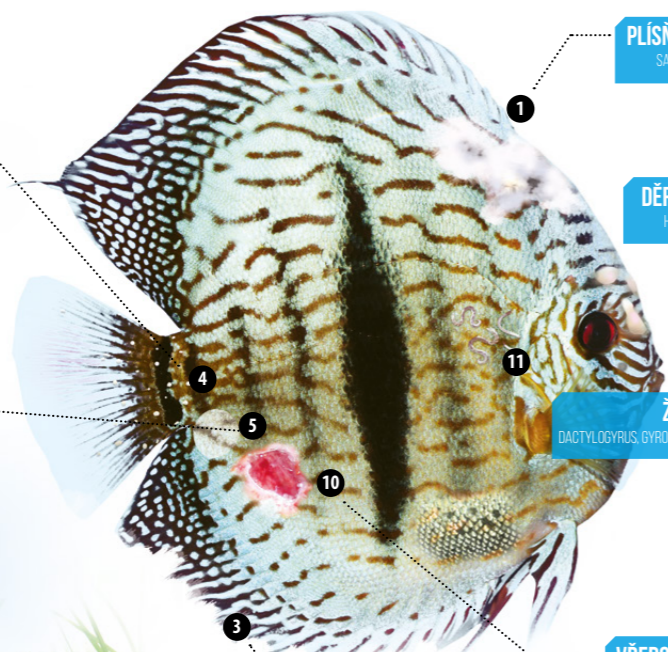
**PODPORA  
IMUNITNÍHO SYSTÉMU**



**STOPOVÉ PRVKY,  
MINERÁLY, VITAMÍNY**



**PLOŠTĚNKA**  
DIGESIDAE



**PLÍŠŇOVÁ NEMOC**  
SAPROLEGNIA ACHLYA



**DĚROVÁ NEMOC**  
HEXAMITA SALMONIS



**ŽÁBROLÍSTI**  
DACTYLOCYPRIS, BYRODACTYLUS, DESTODA



**VŘEDOVITOST RYB**  
ULCERS & WOUNDS



**BAKTERIÁLNÍ ROZPAD PLOUTVÍ**  
BAKTERIE PSEUDOMONAS, AEROMONAS, AJ.



**ŠNEK  
JAKO ŠKŮDCE**

© MAGENAUER.EU



**eSHa 2000**  
Přípravek proti primárním i sekundárním plísňovým onemocněním, bakteriálním kožním infekcím a účinkuje také proti parazitům kůže a žaber. Je efektivní proti více než 18 choroboplodným organismům a nepříznivým podmínkám jako jsou plísně, parazitní prvoci, vředovitost a otevřená poranění, infekční vodnatelnost, žaberní problémy, problémy s pohyblivostí, zarudnutí ploutví, atd.

**Dávkování:**  
na 800 l vody\*

Balení: 20 ml\*, 180 ml, 500 ml, 1000 ml >>> 1 3 10

**eSHa Goldy**  
Veterinární přípravek pro aplikaci do akvarijní vody a malých nádrží pro zlaté rybky a vodní želvy, napomáhá zlepšit péči o chované ryby a želvy, přispívá k ochraně kůže a žaber a k snížení rizika výskytu onemocnění. eSHA GOLDY čistí a osvěží vodu vašim rybám. Odstraňuje odpadní látky a pomáhá rybám snadněji dýchat tím, že zvyšuje množství kyslíku ve vodě. Voda zůstává déle čistá.

**Dávkování:**  
na 2000 l vody\*

Balení: 20 ml\*, 180 ml, 300 ml, 500 ml, 1000 ml >>> 1 11

**eSHa HEXAMITA**  
Přípravek, který hubí parazity (Hexamita, Octomitus) působící tzv. děrovou nemoc v oblasti hlavy terčovců a jiných cichlid, výborná je kombinace s přípravkem eSHa Exit. Symptomy napadení jsou snížená žravost a vnímavost rybek, skvrnitost kůže, vytváření kráterových děr v oblasti hlavy. Důležitá je prevence a používání přípravku po zakoupení nových rybek.

**Dávkování:**  
na 800 l vody\*

Balení: 20 ml\*, 180 ml, 500 ml, 1000 ml >>> 2 5

**eSHa Exit**  
Přípravek EXIT se především vyznačuje výborným účinkem proti všem druhům „krupičky“ – Ichthyophthirius, Oodinium i Importichthyo. Může se používat i v kombinaci s eSHa 2000 a má pak velmi rychlý léčivý účinek i proti Oodiniu. Přípravek EXIT snázejí i velmi citlivé ryby.

**Dávkování:**  
na 2000 l vody\*

Balení: 20 ml\*, 180 ml, 500 ml, 1000 ml >>> 4

**Easy-Life Voogle**  
Velmi účinný a bezpečný inovativní prostředek ke zvýšení a podpoře ozdravovacího procesu. VOOGLE se tímto vyhýbá problémům které jsou spojené s užíváním antibiotik nebo léčiv.

**Dávkování:**  
na 1000 l vody\*

Balení: 100 ml\*, 180 ml, 250 ml, 500 ml, 1000 ml >>> 6

**JBL LimCollect**  
Odchyt nechtěných šneků, garnátů a raků v akváriu: Past na šneky bez chemie. Snadné použití: Naplňte past na šneky krmivem, vložte tyčinku do požadované výšky, past umístíte přes noc v akváriu.

>>> 8

**eSHa Optima**  
Posiluje a podporuje přirozenou imunitní obranu vašich ryb proti bakteriím, parazitům a dalším nemocem. Obsahuje stopové prvky, minerály, vitamíny. Přispívá k úplnému zotavení po nemoci.

**Dávkování:**  
na 2000 l vody\*

Balení: 20 ml\*, 180 ml, 300 ml, 500 ml, 1000 ml >>> 7

**JBL PlaCollect**  
Pohodlná a efektivní možnost odchytu ploštěnců bez chemie. Past s krmivovou návnadou (JBL NovoTab), zavěšte šikmo pomocí přísavky a šňůrky a následující den past vyprázdněte.

>>> 9



# Proces objednávky a doručení

## 1. Jak snadno objednat

Po zadání [ryby.macenaer.eu](http://ryby.macenaer.eu) lze vybírat akvarijní ryby a vodní živočichy z našeho on-line katalogu, objednávku lze odeslat kdykoliv, vodní živočichové se expedují ve středu a k Vám doručují ve čtvrtek nebo pátek po celé České republice a na Slovensku. Aktuální dostupnost je u každého živočicha uvedena skladem nebo individuálně.

Nenašli jste Vámi poptávaný druh v našem on-line katalogu? kontaktujte naše specialisty na e-mail: [fish@macenaer.cz](mailto:fish@macenaer.cz) a my se pokusíme Vašemu požadavku vyhovět. V případě jakékoliv změny dostupnosti či dodání Vás budeme kontaktovat.

The screenshot shows a web interface for ordering fish. It features a search bar, filters for 'Skladem' (in stock), 'Akce' (promotion), 'Novinka' (new), and 'Výprodej' (clearance). Below are four product cards:

- Perleťovka červenopřilbá, 4 cm** (Geophagus steindachneri) - 65,00 Kč
- Krunýřovec sp. L144 Snow White, 3.5 cm** (Ancistrus sp. L144 Snow White) - 199,00 Kč
- Živorodka širokoplotvá - red/gold** (Poecilia latipina Red/Gold Molly) - 49,00 Kč
- Živorodka balónová molla - mix, 3.5 cm** (Poecilia sphenops MIX Ballon Molly) - 99,00 Kč

Each card includes a photo, a 'KOUPIŤ' button, and icons for water temperature, pH, and other care requirements.

Akvaristiky (B2B Velkoobchod) posílají objednávky do pondělí 14:00 h, expedice probíhá ve středu a doručení ve čtvrtek a pátek. Vyžádejte si zaslání naší pravidelné aktuální týdenní nabídky v Excelu do Vašeho emailu, kterou obdržíte ve čtvrtek. (objednávkový proces viz. zadní strana katalogu).



## 2. Doprava - rychlé doručení

Akvaristům zasíláme akvarijní ryby, vodní živočichy a rostliny v libovolném množství na adresu kurýrní službou. Živočichové jsou baleny ve speciálních polyetylenových sáčcích s kulatými rohy a atmosférou kyslíku pro transport 24/48 hodin, vyrovnaných ve speciálním termoizolačním boxu. Při chladnějším období vkládáme vyhřívací sáček.

Dopravní náklady včetně balného jsou 290,- Kč/1 box pro 1-8 sáčků vodních živočichů.

### V košíku vyberte

- osobní odběr v našich pobočkách Ostřešany, Pardubice, Olomouc a Ostrava,
- firemní rozvoz na trase Praha - Hradec Králové - Brno - Olomouc - Ostrava - Bratislava - Trnava - Nitra nebo
- kurýrní rozvoz na libovolné místo v České republice a Slovensku.

Akvaristiky zásobujeme vlastními klimatizovanými a vyhřívanými dodávkami Ford Transit v rámci České republiky a Slovenska 1x týdně a nebo dle přání v jiném intervalu.

## 3. Aklimatizace

Při aklimatizaci akvarijních ryb a živočichů do Vašeho akvária postupujte podle našeho návodu:

### Přeprava a nasazení ryb do akvária:

Před nasazením ryb dbejte na „dobu zaběhnutí“ akvária 3 až 4 týdny! Navíc před nasazením ryb do akvária proveďte test vody!

Po převzetí vašich nových rybiček v přepravním pytlíku byste měli dbát na to, abyste s nimi při přenášení příliš netřepali a také je nepřepřavovali příliš dlouho.

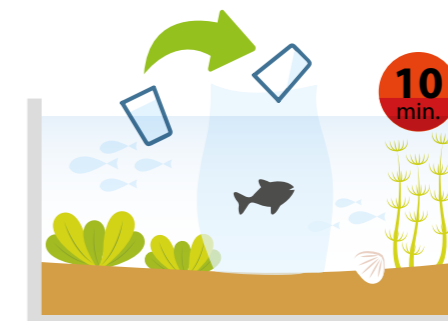
Čím delší bude cesta, tím více by mělo být v pytlíku vzduchu popř. kyslíku – vyjasněte podle toho předem při nákupu množství naplnění!

Až přijдете domů, postupujte při nasazování rybiček následujícím způsobem:



3.1

Uzavřený přepravní pytlík položte opatrně na cca 20 minut do akvária. Tím zajistíte vyrovnání vnější a vnitřní teploty. Čím větší teplotní rozdíly mezi teplotou v pytlíku a akváriu panují, tím déle byste měli počkat.



3.2

Nyní pytlík opatrně otevřete a skrz otvor pomalu a postupně (cca každých 10 minut) přidávejte vodu z akvária, aby se hodnoty vody vyrovnaly a ryby si na to mohly pomalu zvykat.



3.3

A nyní můžete rybičky vypustit z pytlíku do jejich nové říše. Za tímto účelem je opatrně vyjměte sítkou nebo pytlík ve vodě položte na stranu.

## 4. Karanténa u nových živočichů

Transport, nové prostředí a jiná kvalita vody jsou pro ryby a ostatní živočichy stresující faktory, které oslabují imunitní systém, i když ryby vypadají zdravě, může u nich propuknout onemocnění. Proto vždy na prvních 14 dní umístěte živočichy do samostatné karanténní nádrže, kde si snáze přivyknou na nové životní podmínky.

Pro hladkou aklimatizaci doporučujeme při vypouštění akvarijních ryb a vodních živočichů aplikovat 1 ampuli JBL Acclimol 50ml na 200 litrů vody.



## 5. Záruka kvality a reklamace

Akvarijní ryby a vodní živočichové jsou na expedici připravovány již den předem. Jsou naloveny, je kontrolován jejich zdravotní stav, kondice a kvalita vody. Následně dochází k finálnímu balení a uložení do přepravních boxů. I přes naši maximální snahu se může během transportu něco přihodit. Jakékoliv nesrovnalosti v kvalitě nebo zdraví vodních živočichů nám zašlete na email: [fish@macenaer.cz](mailto:fish@macenaer.cz), přiložte pořízenou fotografii živočichů v uzavřeném sáčku ještě před vypuštěním. Žádost vyřídíme k Vaší plné spokojenosti.



## 6. Vrácení termoboxů zdarma

Termobox používáme opakovaně, pomáhejte chránit životní prostředí, zašlete nám ho zpět. Termobox lze zdarma vrátit přes kterékoliv výdejní místo Zásilkovny, registrací zpětné zásilky s kódem: 438703 (domluvit zpětné zásilky se Zásilkovnou). *Děkujeme Vám.*



# OBJEDNÁVKY RYB - VELKOOBCHOD

- 1 **REGISTRACE B2B** -> kontakt fish@macenauer.cz nebo telefon +420 603 278 474
- 2 **MAILING** každý čtvrtek -> MACENAUER RYBY - ceník ke stažení
- 3 **OBJEDNÁVKY** zaslat do pondělí 14:00 hodiny na e-mail: **fish@macenauer.cz** nebo telefonicky **+420 603 278 494**
- 4 **EXPEDICE** středa
- 5 **DODÁNÍ v ČR i SR** ve čtvrtek nebo pátek

## OBCHODNÍ ZÁSTUPCI PRO B2B VELKOOBCHOD:

### Irena Holubová

Hlavní město Praha,  
Kraj Středočeský, Jihočeský,  
Plzeňský, Karlovarský, Ústecký,  
Liberecký  
Mobil: **+420 603 278 504**  
E-mail: **cechy@macenauer.cz**

### Richard Kupský

Kraj Královéhradecký,  
Pardubický, Vysočina,  
Jihomoravský, Zlínský,  
Olomoucký, Moravskoslezský  
Mobil: **+420 603 278 462**  
E-mail: **morava@macenauer.cz**

### Ing. Tamas Nagy

Slovensko a Maďarsko  
Mobil: **+421 911 324 014**  
E-mail: **tamas.nagy@macenauer.cz**



WWW.MACENAUER.EU

# Firma Jaroslav Macenauer, Ing. - AKVARIUM

Firma Macenauer se již více než 35 let věnuje akvaristice na nejvyšší úrovni. Na Českém a Slovenském trhu zastupuje, přímo dováží a distribuuje více než 35 prestižních značek, např.: JBL, Juwel Aquarium, Esha, Hikari, Aqual aj.. Abychom nabídli široké veřejnosti snadno dostupnou, ověřenou, kvalitní a moderní akvária, akvarijní techniku, přípravky, krmiva a dekorace. Jako první jsme nabídli akvarijní komplety, které jsou v dnešní době velmi populární a umožňují snadné založení a zprovoznění akvária.

V následujícím období jsme tuto činnost dále prohlubovali a rozšiřovali zastoupení zahraničních firem. Reagovali jsme na aktuální trendy ve světě a přinesli nový trend nano akvaristiky, poprvé představené firmou Dennerle, kterou v České a Slovenské republice taktéž zastupujeme. Aktuálně představujeme nový trend uměleckého pojetí aranžování akvárií tzv. aquascaping, při kterém je kladený důraz na použitá akvária, akvarijní rostliny, dekorativní kameny a kořeny tak, aby se co nejvíce přiblížili přírodní krajině.

Akvarijní rostliny nabízíme a každý týden dodáváme od největšího zahradnictví pro vodní rostliny v Evropě s partnerskou farmou na Srí Lance firmy Dennerle Plants.

